

RU

# DISKAD

ПОСУДОМОЕЧНАЯ МАШИНА



Design and Quality  
IKEA of Sweden



## Оглавление

<b>Безопасность</b> .....	<b>5</b>	Выдвижной контейнер для столо- вых приборов .....	28
Общие указания .....	5	Полка .....	29
Использование по назначению .....	5	Складные штыри .....	29
Ограничение круга пользователей.....	5	Уровни высоты корзин для посуды ....	30
Безопасный монтаж .....	6	<b>Перед первым использованием.....</b>	<b>30</b>
Безопасная эксплуатация .....	8	Первый ввод в эксплуатацию.....	30
Поврежденный прибор .....	10	<b>Система умягчения воды.....</b>	<b>31</b>
Опасности для детей .....	11	Обзор настроек степени жестко- сти воды .....	31
<b>Во избежание материального ущерба</b> .....	<b>13</b>	Настройка системы умягчения во- ды .....	31
Безопасный монтаж .....	13	Специальная соль .....	32
Безопасная эксплуатация .....	13	Выключение системы умягчения воды .....	32
<b>Охрана окружающей среды и экономика</b> .....	<b>14</b>	<b>Система ополаскивания</b> .....	<b>33</b>
Утилизация упаковки.....	14	Ополаскиватель .....	33
Энергосбережение.....	14	Настройка количества добавляе- мого ополаскивателя .....	33
Сушка.....	15	Выключение системы ополаскива- ния .....	34
Аква-сенсор.....	15	<b>Моющее средство</b> .....	<b>34</b>
Сенсоры .....	15	Подходящие моющие средства .....	34
<b>Установка и подключение</b> .....	<b>16</b>	Неподходящие моющие средства .....	36
Комплект поставки .....	16	Указания к моющим средствам .....	36
Установка и подключение прибора ....	16	Заполнение моющего средства .....	37
Подключение к канализации .....	16	<b>Посуда</b> .....	<b>37</b>
Подключение к питьевой воде.....	17	Повреждение стекла и посуды .....	38
Подключение к электросети.....	17	Размещение посуды .....	38
<b>Ознакомление с прибором</b> .....	<b>18</b>	Выгрузка посуды .....	39
Прибор .....	18	<b>Стандартное управление</b> .....	<b>40</b>
Элементы управления .....	20	Открывание дверцы прибора .....	40
<b>Программы</b> .....	<b>22</b>	Включение прибора.....	40
Информация для контрольно-ис- пытательных центров .....	25	Установка программы .....	40
<b>Дополнительные функции</b> .....	<b>25</b>	Установка дополнительной функ- ции .....	40
<b>Оснащение</b> .....	<b>27</b>		
Верхняя корзина для посуды.....	27		
Нижняя корзина для посуды .....	28		

Настройка таймера запуска .....	40	<b>Сервисная служба.....</b>	<b>74</b>
Запуск программы .....	40		
Прерывание программы.....	41		
Отмена программы .....	41		
Выключение прибора.....	41		
<b>Базовые установки.....</b>	<b>42</b>		
Обзор базовых установок .....	42		
Изменение базовых установок .....	45		
<b>Очистка и уход .....</b>	<b>46</b>		
Очистка резервуара для мытья .....	46		
Самоочистка внутреннего отделе- ния .....	46		
Моющие средства .....	46		
Рекомендации по уходу за прибо- ром.....	46		
Фильтрующая система.....	47		
Очистка распылительных коромы- сел .....	48		
<b>Устранение неисправностей .....</b>	<b>49</b>		
Код ошибки / индикация ошибки / сигнал.....	49		
Результат мытья .....	52		
Указания на дисплее .....	62		
Сбои в работе .....	63		
Механическое повреждение .....	64		
Шумы .....	65		
Очистка откачивающего насоса .....	66		
<b>Транспортировка, хранение и утилизация.....</b>	<b>67</b>		
Демонтаж прибора.....	67		
Защита прибора от замерзания .....	67		
Транспортировка прибора .....	67		
Утилизация старого бытового при- бора .....	67		
Класс энергетической эффектив- ности .....	68		
<b>Технические характеристики .....</b>	<b>68</b>		
<b>Гарантия IKEA.....</b>	<b>69</b>		

## **Безопасность**

Для безопасной эксплуатации прибора следуйте указаниям по теме «Безопасность».

### **Общие указания**

Здесь приведена общая информация о данной инструкции.

- Внимательно прочтите эту инструкцию. Она поможет вам научиться безопасно и эффективно пользоваться прибором.
- Следуйте указаниям по технике безопасности и предупреждениям.
- Сохраните инструкцию и информацию об изделии для дальнейшего использования или для передачи следующему владельцу.
- Распакуйте и осмотрите прибор. В случае обнаружения повреждений, связанных с транспортировкой, не подключайте прибор.

### **Использование по назначению**

Для безопасной и надлежащей эксплуатации прибора соблюдайте указания по использованию по назначению.

Используйте прибор только:

- для мытья домашней посуды.
- в бытовых условиях и в закрытых помещениях домашних хозяйств;
- на высоте не более 2500 м над уровнем моря.

### **Ограничение круга пользователей**

Не допускайте рисков для детей и подверженных опасности лиц. Данный прибор может использоваться детьми в возрасте от 8 лет и старше, а также лицами с ограниченными физическими, сенсорными или умственными способностями или с недостатком опыта и/или знаний, если они находятся под присмотром или по-

сле получения указаний по безопасному использованию прибора и после того, как они осознали опасности, связанные с неправильным использованием.

Детям запрещено играть с прибором.

Очистку и обслуживание прибора запрещается выполнять детям без надзора взрослых.

Не допускайте детей младше 8 лет к прибору и его сетевому проводу.

### **Безопасный монтаж**

При монтаже прибора соблюдайте указания по технике безопасности.

#### **ПРЕДУПРЕЖДЕНИЕ – Опасность травмирования!**

Неквалифицированный монтаж может стать причиной травм.

- При установке и подключении прибора нужно соблюдать указания, приведенные в инструкциях по эксплуатации и монтажу.

#### **ПРЕДУПРЕЖДЕНИЕ – Опасность поражения электрическим током!**

При неквалифицированном монтаже прибор может стать источником опасности.

- При подключении прибора и его эксплуатации соблюдайте данные, приведенные на фирменной табличке.
- Прибор можно подключать только к электросети переменного тока через установленную согласно предписаниям розетку с заземлением.
- Система заземления в домашней электропроводке должна быть установлена согласно предписаниям.
- Запрещается оснащать прибор внешним переключателем, например, таймером или пультом дистанционного управления.

- Если прибор встроен, необходимо предусмотреть свободный доступ к вилке сетевого кабеля или, если это невозможно, предусмотреть в стационарной электропроводке специальный выключатель для размыкания всех полюсов согласно условиям монтажа.
- При установке прибора не допускайте зажатия или повреждения сетевого кабеля.

**⚠ ПРЕДУПРЕЖДЕНИЕ – Опасность возгорания!**

Использование удлинённого сетевого кабеля и не имеющих допуска адаптеров опасно.

- Не используйте удлинительные кабели или многоконтактные розетки.
- Если длины сетевого кабеля не хватает, обратитесь в сервисную службу.
- Используйте только допущенные производителем адаптеры.

**⚠ ПРЕДУПРЕЖДЕНИЕ – Опасность поражения электрическим током!**

Перерезание подводящего шланга или погружение клапана «Аква-стоп» в воду представляет опасность.

- Никогда не погружайте пластмассовый корпус в воду. В пластмассовом корпусе на подводящем шланге находится электрический клапан.
- Ни в коем случае не перерезайте подводящий шланг. В подводящем шланге находятся электрические соединительные провода.

**⚠ ПРЕДУПРЕЖДЕНИЕ – Опасность травмирования!**

При открывании и закрывании дверцы прибора двигаются шарниры, которые могут вызвать травмы.

- Если размещаемые под столешницей или встраиваемые приборы не установлены в нише и, таким образом, боковая стенка оказывается доступной, область шарниров сбо-

ку должна быть защищена кожухом. Защитные кожухи можно приобрести в магазинах ИКЕА или через нашу сервисную службу.

**⚠ ПРЕДУПРЕЖДЕНИЕ – Опасность опрокидывания!**

Неквалифицированный монтаж может привести к опрокидыванию прибора.

- Устанавливаемые под столешницу или встраиваемые приборы можно размещать только под сплошной столешницей, прочно соединенной с соседними шкафами.

### **Безопасная эксплуатация**

**⚠ ПРЕДУПРЕЖДЕНИЕ – Высокая опасность для здоровья!**

Несоблюдение указаний по технике безопасности и правильному использованию, приведенных на упаковках моющих средств и ополаскивателей, может вызвать серьезный ущерб для здоровья.

- Выполняйте указания по технике безопасности и правильному использованию, приведенные на упаковках моющих средств и ополаскивателей.

**⚠ ПРЕДУПРЕЖДЕНИЕ – Опасность взрыва!**

- Растворители внутри посудомоечной машины могут привести к взрывам.
  - Никогда не помещайте в посудомоечную машину растворители.
- Моющие средства с высоким содержанием едкой щелочи или кислоты в сочетании с алюминиевыми частями внутри посудомоечной машины могут привести к взрывам.
  - Никогда не используйте моющие средства с высоким содержанием едкой щелочи или кислоты, особенно из ремесленной или промышленной сферы, в сочетании с алюминиевыми частями (например, жиросушающими фильтрами вытяжек или алюминиевыми кастрюлями), к примеру, для чистки машины.



### **⚠ ПРЕДУПРЕЖДЕНИЕ – Опасность травмирования!**

- Открытая дверца прибора может стать причиной травм.
- Дверцу прибора следует открывать только для размещения и выгрузки посуды, чтобы предотвратить несчастные случаи, например, вследствие спотыкания.
- Нельзя садиться или становиться на открытую дверцу прибора.
- Ножи и принадлежности с острыми концами могут стать причиной травм.
- Ножи и принадлежности с острыми концами следует размещать острыми концами вниз в корзине для столовых приборов, на полке для ножей или в выдвижном контейнере для столовых приборов.

### **⚠ ПРЕДУПРЕЖДЕНИЕ – Опасность ошпаривания!**

При открывании дверцы прибора во время выполнения программы из прибора может брызгать горячая вода.

- Во время выполнения программы дверцу прибора следует открывать осторожно.

### **⚠ ПРЕДУПРЕЖДЕНИЕ – Опасность поражения электрическим током!**

- Проникшая в прибор влага может стать причиной удара током.
- Используйте прибор только в закрытом помещении.
- Не пользуйтесь прибором при слишком высокой температуре или влажности.
- Не используйте для очистки прибора пароочистители или очистители высокого давления.
- Поврежденная изоляция сетевого кабеля является источником опасностей.
- Ни в коем случае не допускайте контакта сетевого кабеля с горячими частями прибора или с источниками тепла.
- Ни в коем случае не допускайте контакта сетевого кабеля с острыми концами или кромками.

- Запрещается перегибать, заземлять или переоборудовать сетевой кабель.

### **⚠ ПРЕДУПРЕЖДЕНИЕ – Опасность ожогов!**

Выдувное отверстие нагревается и может стать причиной ожогов.

- Касаться выдувного отверстия запрещается.

### **Поврежденный прибор**

Если прибор поврежден, соблюдайте указания по технике безопасности.

### **⚠ ПРЕДУПРЕЖДЕНИЕ – Опасность поражения электрическим током!**

- Поврежденный прибор или поврежденный сетевой кабель являются источником опасности.
  - Категорически запрещается эксплуатировать поврежденный прибор.
  - Категорически запрещается эксплуатация прибора, поверхность которого имеет трещины или повреждена.
  - Запрещается тянуть за сетевой кабель, чтобы отсоединить прибор от сети электропитания. Вынимайте из розетки вилку сетевого кабеля.
  - В случае повреждения прибора или сетевого кабеля немедленно выньте вилку сетевого кабеля из розетки или отключите предохранитель в блоке предохранителей и закройте водопроводный кран.
  - Обратитесь в сервисную службу.
  - Ремонтировать прибор разрешается только квалифицированным специалистам.
- При неквалифицированном ремонте прибор может стать источником опасности.
  - Ремонтировать прибор разрешается только квалифицированным специалистам.
  - Для ремонта прибора можно использовать только оригинальные запчасти.

- В случае повреждения сетевого кабеля данного прибора его необходимо заменить специальным соединительным кабелем, который можно приобрести у производителя изготовителя или через его сервисную службу.

### **Опасности для детей**

Соблюдайте указания по технике безопасности, если в вашем доме живут дети.

#### **⚠ ПРЕДУПРЕЖДЕНИЕ – Опасность удушья!**

- Дети могут завернуться в упаковочный материал или надеть его себе на голову и задохнуться.
  - Не подпускайте детей к упаковочному материалу.
  - Не позволяйте детям играть с упаковочным материалом.
- Дети могут вдохнуть или проглотить мелкие детали, в результате чего задохнуться.
  - Не подпускайте детей к мелким деталям.
  - Не позволяйте детям играть с мелкими деталями.

#### **⚠ ПРЕДУПРЕЖДЕНИЕ – Опасность для здоровья!**

Дети могут оказаться запертыми внутри прибора, подвергая свою жизнь опасности.

- На отслуживших приборах отсоедините вилку сетевого кабеля, после чего разрежьте сетевой кабель и приведите в негодность замок дверцы прибора, чтобы дверца более не могла закрываться.

#### **⚠ ПРЕДУПРЕЖДЕНИЕ – Опасность зажатия!**

Если прибор встроен высоко, дети могут оказаться зажатыми между дверцей прибора и расположенными ниже дверцами шкафов.

- При открывании и закрывании дверцы прибора следите за детьми.

**⚠ ПРЕДУПРЕЖДЕНИЕ – Опасность химического ожога!**

Ополаскиватели и моющие средства могут вызвать ожоги полости рта, горла и глаз.

- Не подпускайте детей к ополаскивателям и моющим средствам.
- Не подпускайте детей к открытому прибору. Вода в посудомоечной машине не является питьевой. В ней еще могут содержаться остатки моющего средства и ополаскивателя.

**⚠ ПРЕДУПРЕЖДЕНИЕ – Опасность травмирования!**

Дети могут защемить и травмировать свои маленькие пальцы в щелях подставки для таблеток моющего средства.

- Не подпускайте детей к открытому прибору.

**⚠ ПРЕДУПРЕЖДЕНИЕ – Опасность удушья!**

Дети могут закрыться в приборе и задохнуться.

- Используйте блокировку для защиты детей, при ее наличии.
- Никогда не позволяйте детям баловаться с прибором или эксплуатировать его.

## Во избежание материального ущерба

### Безопасный монтаж

При монтаже прибора соблюдайте приведенные указания.

### ВНИМАНИЕ!

- Неквалифицированный монтаж прибора может стать причиной повреждений.
- В случае встраивания посудомоечной машины под или над другими бытовыми приборами необходимо учитывать информацию, содержащуюся в инструкции по монтажу этих бытовых приборов, для встраивания в комбинации с посудомоечной машиной.
- В случае отсутствия информации или соответствующих указаний в инструкции по монтажу следует обратиться к изготовителю этих приборов, чтобы удостовериться в том, что посудомоечную машину можно встраивать под или над другими бытовыми приборами.
- Если в распоряжении нет информации от изготовителя, то посудомоечную машину нельзя встраивать под или над этими бытовыми приборами.
- Чтобы обеспечить безопасную эксплуатацию всех бытовых приборов, следует и в дальнейшем соблюдать инструкцию по монтажу посудомоечной машины.
- Не встраивайте посудомоечную машину под варочной панелью.
- Посудомоечную машину нельзя устанавливать вблизи источников тепла, например, отопительных батарей, тепловых аккумуляторов, печей или других бытовых приборов, производящих тепло.
- Переоборудованные или поврежденные шланги могут стать причиной материального ущерба и повреждения прибора.
- Запрещается перегибать, защемлять, переоборудовать или перерезать водяные шланги.
- Используйте только водяные шланги из комплекта поставки или оригинальные запасные шланги.
- Категорически запрещается повторно применять использованные водяные шланги.
- Недостаточное или чрезмерное давление воды может отрицательно повлиять на функции прибора.
- Давление воды в системе водоснабжения должно составлять не менее 50 кПа (0,5 бар) и не более 1000 кПа (10 бар).
- Если давление воды превышает указанное максимальное значение, между подключением питьевой воды и комплектом шлангов прибора необходимо установить редукционный клапан.

### Безопасная эксплуатация

При эксплуатации прибора соблюдайте приведенные указания.

### ВНИМАНИЕ!

- Выходящий водяной пар может повредить встроенную мебель.
- После окончания программы подождите, пока прибор немного охладится, перед тем, как открывать дверцу.
- Специальная соль может вызвать коррозию и повредить внутренние стенки посудомоечной машины.

- Чтобы избыточная специальная соль смывалась со внутренних стенок посудомоечной машины, ее нужно заполнять в контейнер для специальной соли непосредственно перед запуском программы.
- Моющее средство может повредить систему умягчения воды.
  - В контейнер системы умягчения воды можно заполнять только специальную соль для посудомоечных машин.
- Неподходящие моющие средства могут повредить прибор.
  - Не используйте пароочистители.
  - Чтобы не поцарапать поверхность прибора, не используйте губки с жесткой поверхностью, а также абразивные чистящие средства.
  - Чтобы предотвратить коррозию, для посудомоечных машин с передней панелью из нержавеющей стали не используйте губчатые салфетки или несколько раз тщательно прополощите их перед первым применением.

## Охрана окружающей среды и экономия

Бережно расходуя ресурсы при эксплуатации прибора и утилизируя надлежащим образом пригодные к повторному использованию материалы, вы проявляете заботу об окружающей среде.

### Утилизация упаковок

Упаковочные материалы экологически безопасны и могут использоваться повторно.

- Утилизируйте отдельные части, предварительно рассортировав их.

Сведения о возможных способах утилизации можно получить в магазине IKEA, а также в районных или городских органах управления.

### Энергосбережение

При соблюдении этих указаний прибор будет расходовать меньше электроэнергии и воды.

Используйте программу Эко 50°.

- ✦ Программа Эко 50° служит для энергосбережения и бережного отношения к природе.

Если вам нужно мыть мало посуды, используйте дополнительную функцию «Половинная загрузка».

- ✦ Программа адаптируется к меньшей загрузке и уменьшает параметры расхода.

Измените установку сенсора на стандартную.

- ✦ Параметры расхода уменьшаются.  
→ "Сенсоры", Стр. 15

Такая сушка автоматически способствует энергосбережению.

- ✦ → "Сушка", Стр. 15

## Сушка

Прибор оснащен емкостью, содержащей минерал. Этот минерал способен накапливать влагу и тепло, а затем снова их отдавать. Благодаря такой сушке можно экономить энергию.

Во время фазы мытья тепловая энергия используется для разогрева воды для мытья посуды и для сушки минерала. Во время фазы сушки из посудомоечной машины впитывается минералом и выделяется тепловая энергия. Тепловая энергия подается с помощью сухого воздуха в посудомоечную машину. В результате посуда высыхает быстрее и лучше.

Поэтому такая сушка является очень энергосберегающей.

**Совет:** Чтобы не затруднять функционирование сушки, не размещайте посуду непосредственно перед всасывающим и выдувным отверстием емкости.

Не помещайте термочувствительную посуду непосредственно перед выдувным отверстием емкости.

→ "Прибор", Стр.18

## Аква-сенсор

Аква-сенсор — это оптическое измерительное устройство (световой затвор), с помощью которого измеряется помутнение воды для мытья посуды. Аква-сенсор позволяет экономить воду.

Включение аква-сенсора происходит в зависимости от программы. Если загрязненность незначительна, то воду для мытья посуды можно использовать в следующем цикле мытья и снизить расход воды на 3—6 л. Если загрязненность воды для мытья посуды выше, то она откачивается и заменяется чистой водой. В автоматических программах дополнительно регулируются температура и время выполнения программы, в зависимости от степени загрязнения.

## Сенсоры

Сенсорная система регулирует выполнение программ и интенсивность их выполнения в авто-программах в зависимости от степени и вида загрязнения. Сенсоры имеют различные уровни чувствительности, которые вы можете изменить в базовых настройках.

УРОВЕНЬ СЕНСОРА	ОПИСАНИЕ
SE:00	Оптимальная установка для смешанной загрузки и высокой степени загрязнения. Экономия электроэнергии и воды.
SE:01	Адаптирует интенсивность выполнения программы уже при низкой степени загрязнения, обеспечивая эффективное устранение остатков пищи. Расход электроэнергии и воды адаптируется соответствующим образом.
SE:02	Адаптирует интенсивность выполнения программы к усложненным условиям использования, как например, сильно присохшие остатки пищи. Рекомендованная установка при использовании биологически чистых или экологических моющих средств с низким содержанием действующих веществ. Расход элек-

УРОВЕНЬ СЕНСОРА	ОПИСАНИЕ
	троэнергии и воды адаптируется соответствующим образом.

## Установка и подключение

### Комплект поставки

После распаковки проверьте все детали на отсутствие транспортных повреждений и комплектность поставки. С рекламациями обращайтесь в магазин IKEA или в нашу сервисную службу.

**Указание:** На заводе-изготовителе прибор был проверен на безупречность функционирования. При этом на приборе могли остаться пятна от воды. Эти пятна исчезнут после первого цикла мытья посуды.

В комплект поставки входят:

- Посудомоечная машина
- Инструкция по эксплуатации
- Инструкция по монтажу
- Материал для монтажа
- Металлический лист для защиты от пара
- Сетевой кабель
- Краткая инструкция

### Установка и подключение прибора

Вы можете устанавливать свой размещаемый под столешницей или встраиваемый прибор в кухонной секции между деревянными стенками, а также стенками из синтетических материалов. Если вы позже устанавливаете свой прибор как отдельностоящий, вы должны заблокировать его от опрокидывания, например, путем привинчивания к

стене или встраивания под сплошную столешницу, прочно соединенную с соседними шкафами.

1. "Соблюдайте указания по технике безопасности." → *Стр.5*
2. "Соблюдайте указания по подключению к электросети." → *Стр.17*
3. Проверьте комплект поставки и состояние прибора.
4. Требуемые для встраивания размеры приводятся в инструкции по монтажу.
5. С помощью регулируемых ножек установите прибор горизонтально. Следите за устойчивостью прибора.
6. "Выполните подключение к канализации." → *Стр.16*
7. "Выполните подключение к питьевой воде." → *Стр.17*
8. Подключите прибор к электросети.

### Подключение к канализации

Подключите свой прибор к канализации, чтобы обеспечить слив загрязненной в процессе мытья воды.

### Выполнение подключения к канализации

1. Требуемые операции приводятся в прилагающейся инструкции по монтажу.



2. При помощи входящих в комплект поставки деталей подсоедините сливной шланг к сливному патрубку сифона.
3. Следите за тем, чтобы сливной шланг не был перегнут, сжат или запутан.
4. Следите за тем, чтобы в линии слива не было запорной крышки, препятствующей сливу воды.

## Подключение к питьевой воде

Подключите свой прибор к подаче питьевой воды.

### Выполнение подключения к питьевой воде

**Указание:** Если вы заменяете прибор, то следует использовать новый подводящий шланг для воды.

1. Требуемые операции приводятся в прилагающейся инструкции по монтажу.
2. При помощи входящих в комплект поставки деталей подсоедините прибор к подаче питьевой воды.  
Учитывайте Технические параметры.
3. Следите за тем, чтобы шланг подачи питьевой воды не был перегнут, сжат или запутан.

## Подключение к электросети

Подключите свой прибор к электросети.

### Подключение прибора к электросети

#### Указания

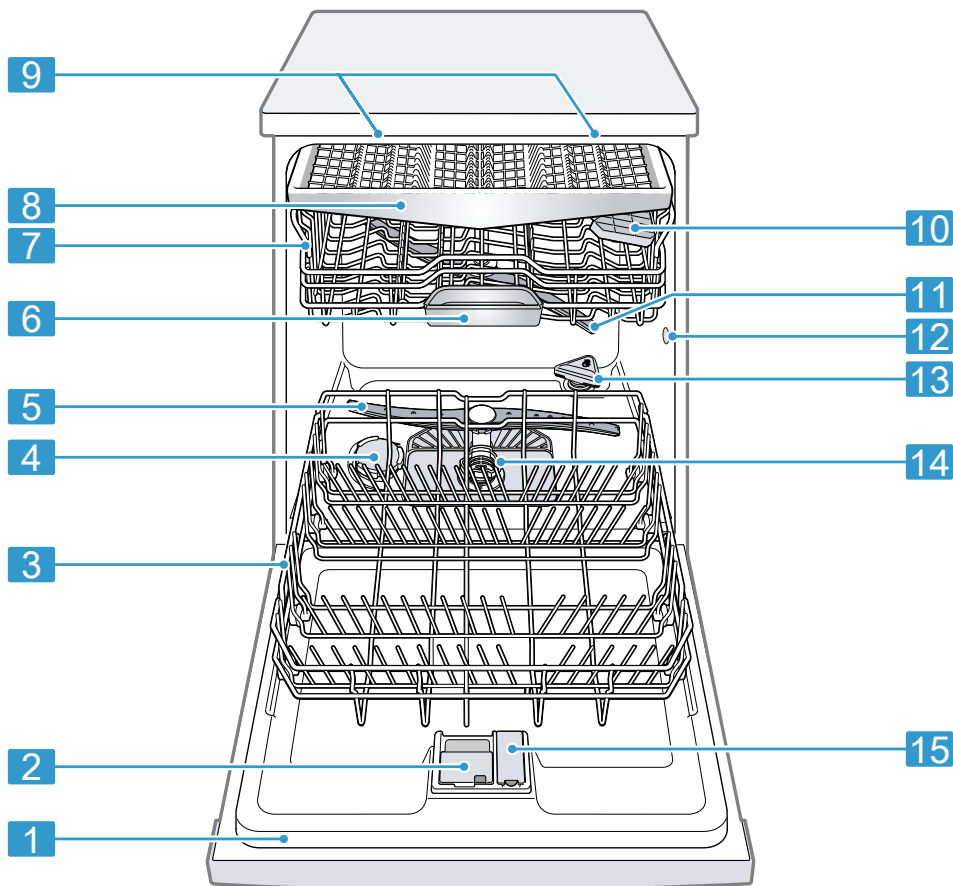
- Соблюдайте "Указания по технике безопасности" → Стр.6.
- Подключайте прибор только к переменному напряжению в диапазоне 220 - 240 В и 50 Гц или 60 Гц.

- Учитывайте, что система защиты от протечек работает только при наличии электропитания.
1. Вставьте в прибор штекер сетевого кабеля для слаботочных устройств.
  2. Вставьте вилку сетевого кабеля прибора в розетку, расположенную вблизи прибора.  
Параметры подключения прибора указаны на фирменной табличке.
  3. Проверьте прочность подключения вилки сетевого кабеля.

## Ознакомление с прибором

### Прибор

Здесь приведен обзор составных частей прибора.



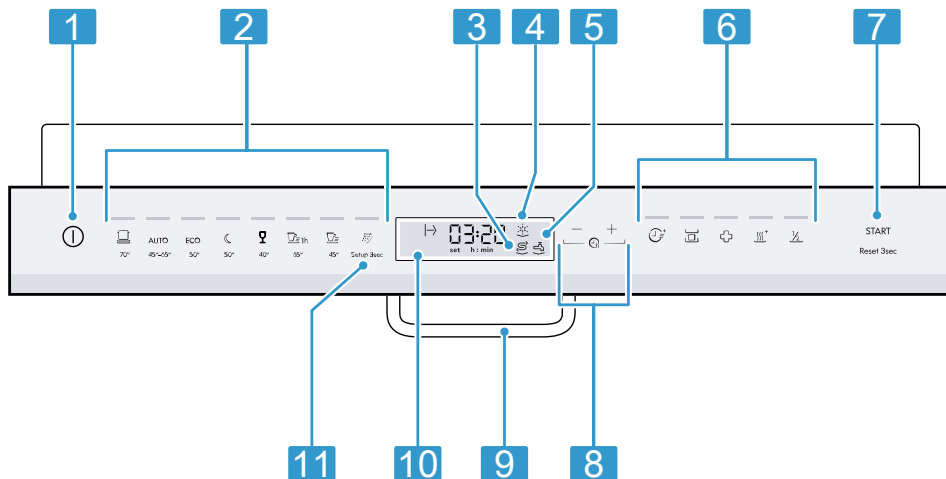
1	Фирменная табличка	Фирменная табличка с номером E и номером FD. Данные требуются для сервисной службы.
2	Камера для моющего средства	В камеру для моющего средства заполняется "моющее средство" → Стр.34.

3	Нижняя корзина для посуды	"Нижняя корзина для посуды" → Стр.28
4	Контейнер для специальной соли	В контейнер для специальной соли засыпается специальная соль. → "Система умягчения воды", Стр.31
5	Нижнее распылительное коромысло	Нижнее распылительное коромысло очищает посуду в нижней корзине. Если посуда не очищается оптимально, следует очистить распылительные коромысла. → "Очистка распылительных коромысел", Стр.48
6	Подставка для таблеток моющего средства	Во время цикла мытья таблетки автоматически падают из камеры для моющего средства на подставку для таблеток моющего средства, где они могут оптимально раствориться.
7	Верхняя корзина для посуды	Верхняя корзина для посуды
8	Выдвижной контейнер для столовых приборов	"Выдвижной контейнер для столовых приборов" → Стр.28
9	Светодиод	Внутреннее освещение прибора. → "Обзор базовых установок", Стр.42
10	Полка	"Полка" → Стр.29
11	Верхнее распылительное коромысло	Верхнее распылительное коромысло очищает посуду в верхней корзине. Если посуда не очищается оптимально, следует очистить распылительные коромысла. → "Очистка распылительных коромысел", Стр.48
12	Всасывающее отверстие	Всасывающее отверстие требуется для функции « → "Сушка", Стр.15».
13	Выдувное отверстие	Выдувное отверстие требуется для функции « → "Сушка", Стр.15».
14	Фильтрующая система	"Фильтрующая система" → Стр.47
15	Контейнер для ополаскивателя	Контейнер для ополаскивателя заполняется ополаскивателем. → "Система ополаскивания", Стр.33

## Элементы управления

Настроить все функции прибора и получить информацию о его рабочем состоянии можно через панель управления.

При помощи нескольких кнопок вы можете выполнять различные функции.



<b>1</b>	Кнопка включения/выключения ①	"Включение прибора" → Стр.40 "Выключение прибора" → Стр.41
<b>2</b>	Кнопки выбора программ	Программы
<b>3</b>	Индикатор наличия специальной соли	"Система умягчения воды" → Стр.31
<b>4</b>	Индикатор наличия ополаскивателя	"Система ополаскивания" → Стр.33
<b>5</b>	Индикатор подачи воды	"Индикатор подачи воды" → Стр.50
<b>6</b>	Кнопки выбора программ и дополнительные функции	Программы Дополнительные функции
<b>7</b>	Кнопка «Start» Start и кнопка «Reset» Reset 3 sec.	"Запуск программы" → Стр.40 "Отмена программы" → Стр.41
<b>8</b>	Таймер запуска и кнопки установки	"Настройка таймера запуска" → Стр.40 "Изменение базовых установок" → Стр.45
<b>9</b>	Ручка открывания дверцы	"Откройте дверцу прибора." → Стр.40

10	Дисплей	На дисплее отображается информация об оставшемся времени работы и базовых установках. Посредством дисплея и кнопок установки вы можете менять базовые установки. → "Изменение базовых установок", Стр.45
11	Кнопка <b>setup 3 sec.</b>	Если вы будете нажимать <b>setup 3 sec.</b> в течение прим. 3 секунд, откроются базовые установки. → "Изменение базовых установок", Стр.45


## Программы

Здесь приводится обзор настраиваемых программ. В зависимости от конфигурации прибора предлагаются различные программы, которые вы найдете на панели управления своего прибора.




В зависимости от выбранной программы время работы может варьироваться. Время работы зависит от температуры воды, количества посуды, степени загрязнения и выбранных функций «→ "Дополнительные функции", Стр.25».

При выключенной системе ополаскивания или при нехватке ополаскивателя время работы изменяется.


Параметры расхода вы найдете в краткой инструкции по эксплуатации. Параметры расхода приводятся для нормальных условий эксплуатации и жесткости воды 13 - 16° dH. Различные факторы могут привести к отклонениям от указанных значений, например, температура воды или давление воды в водопроводе.

ПРОГРАММА	ПРИМЕНЕНИЕ	ВЫПОЛНЕНИЕ ПРОГРАММЫ	ДОПОЛНИТЕЛЬНЫЕ ФУНКЦИИ
 Интенсивная 70°	Посуда: <ul style="list-style-type: none"> <li>• Мытье кастрюль, сковородок, прочной посуды и столовых приборов.</li> </ul> Степень загрязнения: <ul style="list-style-type: none"> <li>• Удаление сильно приставших, пригоревших, присохших, содержащих крахмал или белок остатков пищи.</li> </ul> При использовании порошкообразных моющих средств вы можете дополнительно насыпать немного порошка на дверцу прибора.	Интенсивная: <ul style="list-style-type: none"> <li>• Предв. ополаскивание</li> <li>• Мытье 70 °C</li> <li>• Промежут. ополаскивание</li> <li>• Заверш. ополаскивание 50 °C</li> <li>• Сушка</li> </ul>	Все → "Дополнительные функции", Стр.25

ПРОГРАММА	ПРИМЕНЕНИЕ	ВЫПОЛНЕНИЕ ПРОГРАММЫ	ДОПОЛНИТЕЛЬНЫЕ ФУНКЦИИ
<b>AUTO</b> Авто 45-65°	Посуда: <ul style="list-style-type: none"> <li>● Мытье смешанной посуды и столовых приборов.</li> </ul> Степень загрязнения: <ul style="list-style-type: none"> <li>● Удаление слегка присохших, обычных бытовых остатков пищи.</li> </ul>	Сенсорно оптимизирован.: <ul style="list-style-type: none"> <li>● Оптимизация с помощью сенсоров в зависимости от степени загрязнения воды для мытья посуды.</li> </ul>	Все → "Дополнительные функции", <i>Стр.25</i>
<b>ECO</b> Эко 50°	Посуда: <ul style="list-style-type: none"> <li>● Мытье смешанной посуды и столовых приборов.</li> </ul> Степень загрязнения: <ul style="list-style-type: none"> <li>● Удаление слегка присохших, обычных бытовых остатков пищи.</li> </ul>	Самая экономичная: <ul style="list-style-type: none"> <li>● Предв. ополаскивание</li> <li>● Мытье 50 °С</li> <li>● Промежут. ополаскивание</li> <li>● Заверш. ополаскивание 35 °С</li> <li>● Сушка</li> </ul>	Все → "Дополнительные функции", <i>Стр.25</i>
 Ночная програм.	Посуда: <ul style="list-style-type: none"> <li>● Мытье смешанной посуды и столовых приборов.</li> </ul> Степень загрязнения: <ul style="list-style-type: none"> <li>● Удаление слегка присохших, обычных бытовых остатков пищи.</li> </ul>	Оптимизированная по шуму: <ul style="list-style-type: none"> <li>● Предв. ополаскивание</li> <li>● Мытье 50 °С</li> <li>● Промежут. ополаскивание</li> <li>● Заверш. ополаскивание 35 °С</li> <li>● Сушка</li> </ul>	Зона интенсивного мытья посуды 1/2 загрузки Гигиеничное мытье плюс Экстра сушка → "Дополнительные функции", <i>Стр.25</i>

ПРОГРАММА	ПРИМЕНЕНИЕ	ВЫПОЛНЕНИЕ ПРОГРАММЫ	ДОПОЛНИТЕЛЬНЫЕ ФУНКЦИИ
 Стекло 40°	Посуда: <ul style="list-style-type: none"> <li>• Мытье легко повреждаемой посуды, столовых приборов, термочувствительной пластмассы, стаканов и бокалов на тонких ножках в корзине для бокалов.</li> </ul> Степень загрязнения: <ul style="list-style-type: none"> <li>• Удаление слабо приставших, свежих остатков пищи.</li> </ul>	Бережная: <ul style="list-style-type: none"> <li>• Предв. ополаскивание</li> <li>• Мытье 40 °С</li> <li>• Промежут. ополаскивание</li> <li>• Заверш. ополаскивание 45 °С</li> <li>• Сушка</li> </ul>	Зона интенсивного мытья посуды VarioSpeedPlus 1/2 загрузки Экстра сушка → "Дополнительные функции", Стр.25
 Прогр. 1 ч	Посуда: <ul style="list-style-type: none"> <li>• Мытье смешанной посуды и столовых приборов.</li> </ul> Степень загрязнения: <ul style="list-style-type: none"> <li>• Удаление слегка присохших, обычных бытовых остатков пищи.</li> </ul>	Оптимизир. по времени: <ul style="list-style-type: none"> <li>• Мытье 65 °С</li> <li>• Промежут. ополаскивание</li> <li>• Заверш. ополаскивание - °С</li> <li>• Сушка</li> </ul>	Экстра сушка → "Дополнительные функции", Стр.25
 Быстрая 45°	Посуда: <ul style="list-style-type: none"> <li>• Мытье легко повреждаемой посуды, столовых приборов, термочувствительной пластмассы и стаканов.</li> </ul> Степень загрязнения: <ul style="list-style-type: none"> <li>• Удаление слабо приставших, свежих остатков пищи.</li> </ul>	Оптимизир. по времени: <ul style="list-style-type: none"> <li>• Мытье 45 °С</li> <li>• Промежут. ополаскивание</li> <li>• Заверш. ополаскивание 50 °С</li> </ul>	Экстра сушка → "Дополнительные функции", Стр.25



ПРОГРАММА	ПРИМЕНЕНИЕ	ВЫПОЛНЕНИЕ ПРОГРАММЫ	ДОПОЛНИТЕЛЬНЫЕ ФУНКЦИИ
 Предв. ополаскивание	Посуда: <ul style="list-style-type: none"> <li>• Мытье всех видов посуды.</li> </ul> Степень загрязнения: <ul style="list-style-type: none"> <li>• Ополаскивание холодной водой, промежуточное мытье.</li> </ul>	Ополаскивание холодной водой: <ul style="list-style-type: none"> <li>• Предв. ополаскивание</li> </ul>	Отсутствует


## Информация для контрольно-испытательных центров

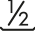
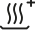
Контрольно-испытательные центры получают указания для сравнительных испытаний, напр., согл. норме EN60436. В данном случае речь идет об условиях проведения испытаний без указания результатов или расходных данных.



Запрос по электронной почте: [dishwasher@test-appliances.com](mailto:dishwasher@test-appliances.com)  
 Укажите номер модели (E-Nr.) и заводской номер (FD), которые приводятся на табличке с техническими характеристиками на дверце прибора.

## Дополнительные функции

Здесь приводится обзор настраиваемых дополнительных функций. В зависимости от конфигурации прибора предлагаются различные дополнительные функции, которые вы найдете на панели управления своего прибора.

ДОПОЛНИТЕЛЬНЫЕ ФУНКЦИИ	ПРИМЕНЕНИЕ
 Экономия времени	<ul style="list-style-type: none"> <li>• Время работы сокращается в зависимости от программы мытья на 20—66 %.</li> <li>• Расход воды и электроэнергии повышается.</li> </ul>

ДОПОЛНИТЕЛЬНЫЕ ФУНКЦИИ	ПРИМЕНЕНИЕ
 1/2 загрузки	<ul style="list-style-type: none"> <li>• Подключите функцию при небольшом количестве посуды.</li> <li>• Положите в камеру для моющего средства немного меньше средства, чем это рекомендуется для полностью загруженной машины.</li> <li>• Время работы сокращается.</li> <li>• Расход воды и электроэнергии снижаются.</li> </ul>
 Экстрасушка	<ul style="list-style-type: none"> <li>• Для улучшения результатов сушки температура при ополаскивании повышается и фаза сушки продлевается.</li> <li>• Оптимально подходит для сушки пластмассовой посуды.</li> <li>• Расход энергии несколько повышается и время работы увеличивается.</li> </ul>

ДОПОЛНИТЕЛЬНЫЕ ФУНКЦИИ	ПРИМЕНЕНИЕ
 Гигиеничное мытье	<ul style="list-style-type: none"> <li>• Для достижения повышенной гигиеничности прибора и посуды температура повышается и удерживается очень долго.</li> <li>• Особенно подходит для мытья разделочных досок или бутылочек для детского питания.</li> <li>• Постоянное использование этой функции обеспечивает высокий уровень гигиены.</li> <li>• За счет этого время работы и расход энергии возрастают.</li> </ul>
 Интенсивная зона	<ul style="list-style-type: none"> <li>• Подключите функцию при смешанной загрузке с сильно и слабо загрязненной посудой, например, более сильно загрязненные кастрюли и сковороды загрузите в нижнюю корзину, а средне загрязненную посуду — в верхнюю корзину.</li> </ul>

ДОПОЛНИТЕЛЬНЫЕ ФУНКЦИИ	ПРИМЕНЕНИЕ
	<ul style="list-style-type: none"> <li>• Давление распыления струи в нижней корзине повышается и максимальная температура данной</li> </ul>

ДОПОЛНИТЕЛЬНЫЕ ФУНКЦИИ	ПРИМЕНЕНИЕ
	<p>программы удерживается дольше. За счет этого время работы и расход энергии возрастают.</p>

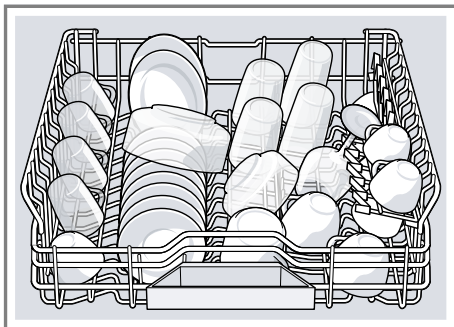
## Оснащение

Ниже представлен обзор возможного оснащения вашего прибора и его применение.

Оснащение зависит от модели вашего прибора.

### Верхняя корзина для посуды

Размещайте чашки и стаканы в верхней корзине для посуды.

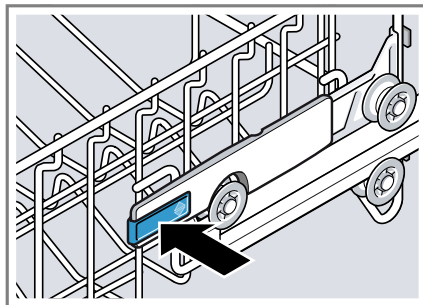


Чтобы обеспечить больше места для посуды большого размера, вы можете переставить верхнюю корзину для посуды по высоте.

### Установка верхней корзины для посуды с боковыми рычагами

Для мытья посуды большого размера в корзинах для посуды установите высоту задвигания верхней корзины для посуды.

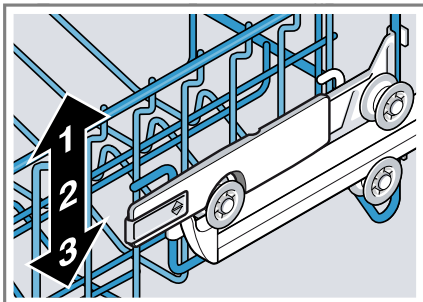
1. Верхнюю корзину для посуды следует выдвинуть полностью.
2. Для предотвращения резкого падения корзины для посуды удерживайте ее по бокам за верхний край.
3. Рычаги слева и справа с наружной стороны корзины нажмите вовнутрь.



Теперь корзину для посуды можно легко опустить.

4. Равномерно опустите или поднимите корзину для посуды на нужный уровень.

→ "Уровни высоты корзин для посуды", Стр.30

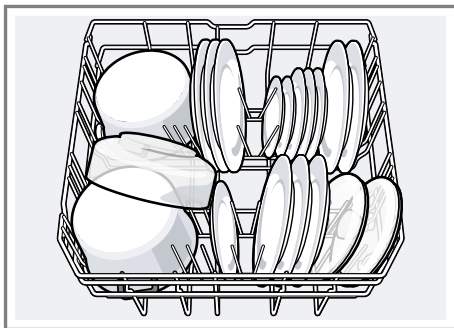


Убедитесь в том, что корзина для посуды расположена на одинаковой высоте с обеих сторон.

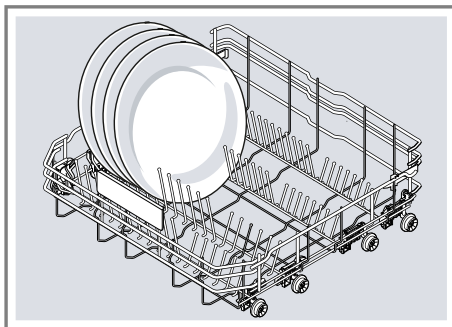
5. Задвиньте корзину для посуды.

## Нижняя корзина для посуды

Размещайте кастрюли и тарелки в нижней корзине для посуды.

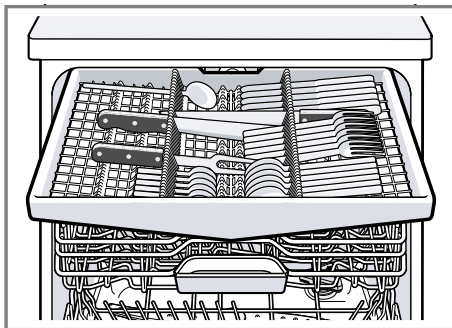


Вы можете разместить большие тарелки диаметром 31/34 см, как показано на рисунке.



## Выдвижной контейнер для столовых приборов

Размещайте столовые приборы в выдвижном контейнере для столовых приборов.

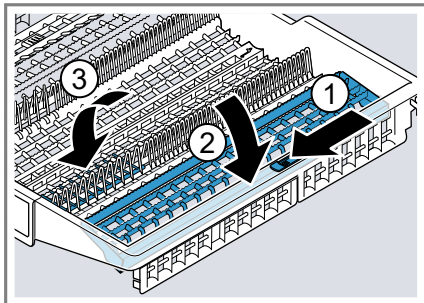


Размещайте столовые приборы острой и режущей стороной вниз. Чтобы обеспечить больше места для более высоких и широких столовых приборов, вы можете перемонтировать выдвижной контейнер для столовых приборов.

## Перемонтаж выдвижного контейнера для столовых приборов

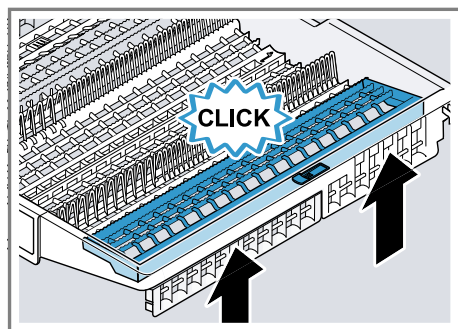
Чтобы обеспечить больше места для более высоких и широких столовых приборов, вы можете откинуть вниз боковые полки и опустить передние ряды штырей.

1. Чтобы откинуть вниз боковую полку, нажмите рычаг вперед ① и откиньте вниз боковую полку ②.
2. Чтобы опустить передние ряды штырей, нажмите рычаг вперед и опустите складные штыри ③.



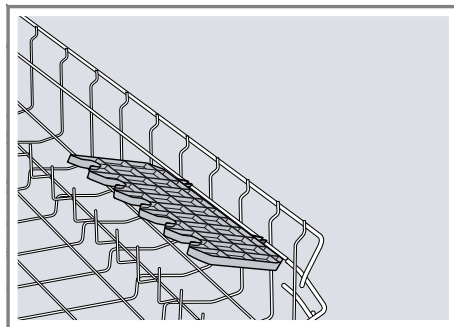
### Совет

Если вы хотите вернуть выдвижной контейнер для столовых приборов в начальную позицию, откиньте боковую полку вверх так, чтобы она зафиксировалась со щелчком.



## Полка

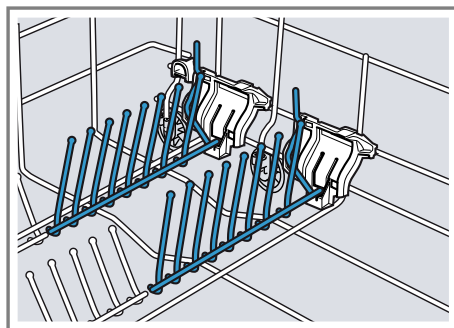
Используйте полку и место под ней для размещения маленьких чашек и стаканов или больших столовых приборов, например поварских ложек или сервировочных приборов.



Если полка вам не нужна, вы можете ее откинуть вверх.

## Складные штыри

Пользуйтесь складными штырями для надежной сортировки посуды, например, тарелок.

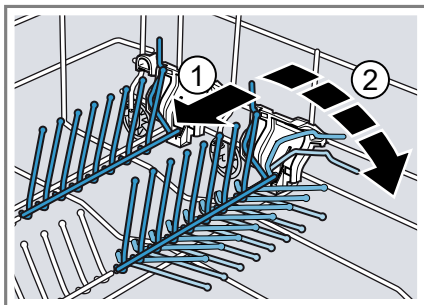


Для лучшего размещения кастрюль, мисок и стаканов складные штыри можно опустить.

## Опускание складных штырей

Если складные штыри вам не нужны, опустите их.

1. Нажмите рычаг вперед ① и опустите складные штыри ②.



2. Чтобы снова использовать складные штыри, поднимите их.
- ✓ Складные штыри фиксируются со щелчком.

## Уровни высоты корзин для посуды

Установите корзины для посуды на нужную высоту.

**Высота прибора 86,5 см с выдвижным контейнером для столовых приборов**

УРОВЕНЬ	ВЕРХНЯЯ КОРЗИНА	НИЖНЯЯ КОРЗИНА
1 макс. ø	18 см	34 см
2 макс. ø	20,5 см	30,5 см
3 макс. ø	23 см	28 см

## Перед первым использованием

Выполните настройки для первого ввода в эксплуатацию.

### Первый ввод в эксплуатацию

При первом вводе в эксплуатацию или при возврате к заводским установкам следует выполнить установку заново.

**Необходимое условие:** "Прибор установлен и подключен." → Стр.16

1. "Засыпьте специальную соль." → Стр.32
2. "Загрузите ополаскиватель." → Стр.33
3. "Включите прибор." → Стр.40

4. "Настройте систему умягчения воды." → Стр.31
5. "Настройте количество добавляемого ополаскивателя." → Стр.33
6. "Заполните моющее средство" → Стр.34.
7. Запустите программу с максимальной температурой мытья без посуды. Из-за возможных пятен от воды и других отложений мы рекомендуем перед первым применением выполнить мойку без посуды.

**Совет:** Эти установки и другие "базовые установки" → Стр.42 можно снова изменить в любое время.

## Система умягчения воды

Жесткая, содержащая известь вода, оставляет следы извести на посуде и на внутренних стенках прибора, а также может засорить части прибора.

Для достижения хороших результатов мытья вы можете умягчить воду при помощи системы умягчения воды и специ-

альной соли. Во избежание ущерба для прибора воду следует умягчать, если степень ее жесткости превышает 7 °dH.

## Обзор настроек степени жесткости воды

Здесь приводится обзор настраиваемых значений степени жесткости воды.

Степень жесткости воды вы можете узнать на местной водопроводной станции или провести тестирование жесткости воды.


СТЕПЕНЬ ЖЕСТКОСТИ ВОДЫ °dH	ДИАПАЗОН ЖЕСТКОСТИ	ММОЛЬ/Л	УСТАН. ЗНАЧЕНИЕ
0 - 6	мягкая	0 - 1,1	H:00
7 - 8	мягкая	1,2 - 1,4	H:01
9 - 10	средняя	1,5 - 1,8	H:02
11 - 12	средняя	1,9 - 2,1	H:03
13 - 16	средняя	2,2 - 2,9	H:04
17 - 21	жесткая	3,0 - 3,7	H:05
22 - 30	жесткая	3,8 - 5,4	H:06
31 - 50	жесткая	5,5 - 8,9	H:07

**Указание:** Настройте свой прибор на определенную вами степень жесткости воды.

При степени жесткости воды 0 - 6 °dH вы можете отказаться от специальной соли и отключить систему умягчения воды.

## Настройка системы умягчения воды

Настройте прибор на степень жесткости воды.

1. Определите степень жесткости воды и подходящее установочное значение.  
→ "Обзор настроек степени жесткости воды", Стр.31
  2. Нажмите .
  3. Чтобы открыть базовые установки, нажимайте **setup 3 sec.** 3 секунды.
- ✓ На дисплее отображается H:xx.

- ✓ На дисплее отображается **set**.
- 4. Нажимайте **—** или **+**, пока не будет установлена нужная степень жесткости воды.  
Производителем настроено значение H:04.
- 5. Для сохранения установок в памяти нажимайте **setup 3 sec.** 3 секунды.

## Специальная соль

При помощи специальной соли вы можете смягчить воду.

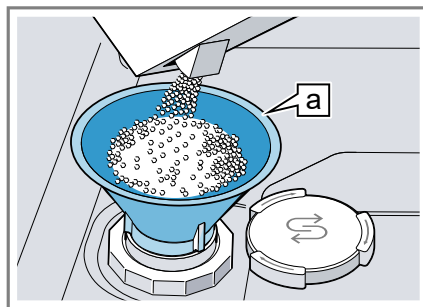
### Заполнение специальной соли

Если мигает индикатор наличия специальной соли, то специальную соль нужно заполнить в контейнер для специальной соли непосредственно перед запуском программы. Требуемое количество специальной соли зависит от степени жесткости воды. Чем выше степень жесткости воды, тем больше специальной соли требуется добавлять.

### ВНИМАНИЕ!

- Моющее средство может повредить систему умягчения воды.
    - В контейнер системы умягчения воды можно заполнять только специальную соль для посудомоечных машин.
  - Специальная соль может вызвать коррозию и повредить внутренние стенки посудомоечной машины.
    - Чтобы избыточная специальная соль смывалась со внутренних стенок посудомоечной машины, ее нужно заполнять в контейнер для специальной соли непосредственно перед запуском программы.
1. Отвинтите крышку контейнера для специальной соли и снимите ее.

2. При первом вводе в эксплуатацию: контейнер заполните водой до краев.
3. **Указание:** Используйте только специальную соль для посудомоечных машин.  
Не используйте соль в таблетках.  
Не используйте поваренную соль.  
Заполните специальную соль в контейнер.



Воронка **a**

Заполните контейнер специальной солью до краев. Вода вытесняется из контейнера и вытекает.

4. Установите крышку на контейнер и закрутите ее.

## Выключение системы умягчения воды

### Указание

Во избежание ущерба для прибора отключайте систему умягчения воды лишь в следующих случаях:

- Степень жесткости воды не превышает 21 °dH и вы используете комбинированное моющее средство, в состав которого входит соль. Согласно информации от изготовителей, моющие средства с солезаменителями обычно можно использовать без добавления специальной соли только до определенной степени жесткости 21 °dH.



- Степень жесткости воды составляет 0 - 6 °dH. От специальной соли можно отказаться.

1. Нажмите ①.
  2. Чтобы открыть базовые установки, нажимайте **setup 3 sec.** 3 секунды.
- ✓ На дисплее отображается N:xx.

- ✓ На дисплее отображается **set**.
3. Нажимайте — или +, пока на дисплее не появится N:00.
  4. Для сохранения установок в памяти нажимайте **setup 3 sec.** 3 секунды.
- ✓ Система умягчения воды выключена и индикатор наличия специальной соли деактивирован.

## Система ополаскивания

Посуду и стаканы вы можете вымыть дочиста и без образования пятен, используя систему ополаскивания и ополаскиватель.

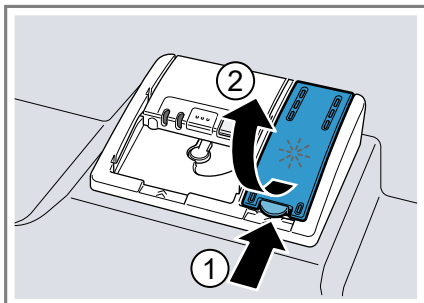
### Ополаскиватель

Для достижения оптимальных результатов сушки используйте ополаскиватель. Пользуйтесь только ополаскивателем, предназначенным для бытовых посудомоечных машин.

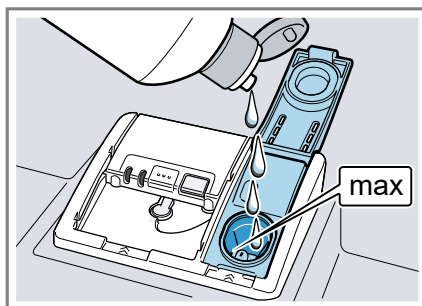
### Заполнение ополаскивателя

Если светится индикатор наличия ополаскивателя, долейте ополаскиватель. Пользуйтесь только ополаскивателем, предназначенным для бытовых посудомоечных машин.

1. Нажмите на язычок у края крышки контейнера для ополаскивателя ① и поднимите крышку ②.



2. Залейте ополаскиватель до отметки «max».



3. Если ополаскиватель перелился за край, удалите его из посудомоечной машины.  
Вытекший ополаскиватель может вызвать избыточное образование пены в процессе мытья.
  4. Закройте крышку контейнера для ополаскивателя.
- ✓ Крышка фиксируется со щелчком.

### Настройка количества добавляемого ополаскивателя

Если на посуде остаются полосы или пятна воды, следует изменить количество добавляемого ополаскивателя.

1. Нажмите ①.
2. Чтобы открыть базовые установки, нажимайте **setup 3 sec.** 3 секунды.

- ✓ На дисплее отображается H:xx.
  - ✓ На дисплее отображается **set**.
3. Нажимайте **setup 3 sec.**, пока на дисплее не появится настроенное производителем значение r:05.
  4. Нажимайте — или +, пока не будет настроено подходящее количество ополаскивателя.  
Производителем настроено значение r:05.
    - При низком режиме в процессе ополаскивания добавляется меньше ополаскивателя и уменьшаются появление полос на посуде.
    - При более высоком режиме в процессе ополаскивания добавляется больше ополаскивателя, снижается появление пятен и достигается лучший результат сушки.
  5. Для сохранения установок в памяти нажимайте **setup 3 sec.** 3 секунды.

## Выключение системы ополаскивания

Если индикатор наличия ополаскивателя мешает пользоваться машиной, например, если используется комбини-

рованное моющее средство, в состав которого входит ополаскиватель, этот индикатор можно выключить.

**Совет:** В комбинированных моющих средствах функция ополаскивателя выполняется не в полной мере. При использовании ополаскивателей вы, как правило, достигнете лучших результатов.

1. Нажмите ①.
2. Чтобы открыть базовые установки, нажимайте **setup 3 sec.** 3 секунды.
  - ✓ На дисплее отображается H:xx.
  - ✓ На дисплее отображается **set**.
3. Нажимайте **setup 3 sec.**, пока на дисплее не появится настроенное производителем значение r:05.
4. Нажимайте — или +, пока на дисплее не появится r:00.
5. Для сохранения установок в памяти нажимайте **setup 3 sec.** 3 секунды.
  - ✓ Система ополаскивания выключается и индикатор наличия ополаскивателя деактивируется.

## Моющее средство

Ниже описаны моющие средства, пригодные для вашего прибора.

### Подходящие моющие средства

Используйте только моющие средства, пригодные для посудомоечных машин. Пригодными являются как обычные, так и комбинированные моющие средства. Для достижения оптимальных результатов мытья и сушки применяйте обычные моющие средства в сочетании с

отдельным использованием "специальной соли" → Стр.32 и "ополаскивателя" → Стр.33.

Современные эффективные моющие средства представляют собой преимущественно слабощелочные вещества, содержащие ферменты. Ферменты расщепляют крахмал и растворяют белки. Для устранения цветных пятен, например, от чая или кетчупа, часто применяются отбеливатели на кислородной основе.

**Указание:** Соблюдайте указания изготовителя для каждого моющего средства.

МОЮЩЕЕ СРЕДСТВО	ОПИСАНИЕ
Таблетки	Таблетки подходят для любых задач мытья и не требуют дозировки. При сокращенных программах таблетки, при определенных условиях, не могут полностью раствориться и остаются следы моющего средства. Это может негативно сказаться на эффективности мытья.
Порошкообразные моющие средства	Порошкообразные моющие средства рекомендуются для сокращенных программ. Дозировку можно адаптировать к степени загрязнения.
Жидкие моющие средства	Жидкие моющие средства действуют быстрее и рекомендуются для сокращенных программ без предварительного ополаскивания. Может случиться так, что залитое жидкое моющее средство будет вытекать и при закрытой камере для моющего средства. Это не является де-

МОЮЩЕЕ СРЕДСТВО	ОПИСАНИЕ
	<p>фектом и не критично, если вы учтете следующее:</p> <ul style="list-style-type: none"> <li>• Выберите только программу без предварительного ополаскивания.</li> <li>• Не используйте таймер запуска для запуска программы.</li> </ul> <p>Дозировку можно адаптировать к степени загрязнения.</p>

### Обычные моющие средства

Обычные моющие средства – это продукты, которые не содержат никаких других компонентов помимо моющих; это могут быть порошкообразные или жидкие моющие средства.  
При использовании порошкообразных или жидких моющих средств их дозировку можно индивидуально адаптировать к степени загрязнения посуды.  
Для достижения лучших результатов мытья и сушки и во избежание ущерба для прибора используйте дополнительно "специальную соль" → Стр.32 и "ополаскиватель" → Стр.33.

### Комбинированные моющие средства

Наряду с обычными моющими средствами («solo») предлагается целый ряд продуктов с дополнительными функциями. Помимо моющего средства они содержат также ополаскиватель и солезаменители (3в1), а в зависимости от комбинации (4в1, 5в1 ...) и другие дополнительные компоненты, например, для защиты стекла или блеска нержавеющей стали.

Согласно информации от изготовителя, комбинированные моющие средства для мытья функционируют только до определенной степени жесткости воды в 21 °dH. Если степень жесткости превышает 21 °dH, нужно добавлять специальную соль и ополаскиватель. Для достижения лучших результатов мытья и сушки мы рекомендуем, начиная со степени жесткости воды в 14 °dH, использовать специальную соль и ополаскиватель. Если вы используете комбинированные моющие средства, программа автоматически адаптируется таким образом, чтобы всегда достигались наилучшие результаты мытья и сушки.

## Неподходящие моющие средства

Не используйте моющие средства, которые могут нанести ущерб прибору или представлять опасность для здоровья.

МОЮЩЕЕ СРЕДСТВО	ОПИСАНИЕ
Средства для мытья посуды вручную	Средства для мытья посуды вручную могут привести к повышенному пенообразованию и нанести ущерб прибору.
Моющие средства, содержащие хлор	Остатки хлора на посуде могут представлять опасность для здоровья.

## Указания к моющим средствам

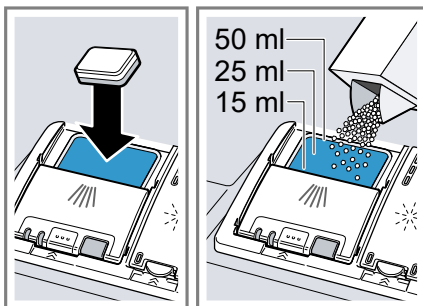
Соблюдайте указания к моющим средствам в повседневном использовании прибора.

- В биологически чистых или экологических моющих средствах с обозначениями «Био» или «Эко», как правило, (в целях защиты окружающей среды) используется сниженное количество действующих веществ или же в них полностью отсутствуют определенные компоненты. Это может привести к снижению моющего эффекта.
- Настройте систему ополаскивания и систему умягчения воды на используемое обычное или комбинированное моющее средство.
- Согласно информации от изготовителей, моющие средства с солезаменителями обычно можно использовать без добавления специальной соли только до определенной степени жесткости воды в 21 °dH. Для достижения лучших результатов мытья и сушки мы рекомендуем, начиная со степени жесткости воды в 14 °dH, использовать специальную соль.
- Во избежание прилипания беритесь за моющие средства с водорастворимой оболочкой только сухими руками и загружайте их только в сухую камеру для моющего средства.
- Даже если индикаторы наличия ополаскивателя и специальной соли светятся, при использовании комбинированных моющих средств программы мытья выполняются безупречно.
- В комбинированных моющих средствах функция ополаскивателя выполняется не в полной мере. При использовании ополаскивателей вы, как правило, достигнете лучших результатов.

- Используйте таблетки со специальным эффектом сушки.

## Заполнение моющего средства

1. Чтобы открыть камеру для моющего средства, нажмите на затвор.
2. Заполните моющее средство в сухую камеру.

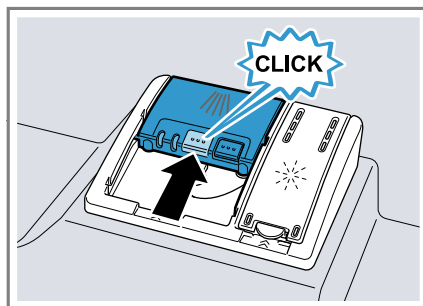


Если вы используете таблетки, то достаточно одной. Вкладывайте таблетки плашмя.

Если вы используете порошкообразные или жидкие моющие средства, соблюдайте указания изготовителя по дозировке и деления для дозировки в камере для моющего средства.

Для обычно загрязненной посуды достаточно 20 мл-25 мл моющего средства. Для не слишком грязной посуды достаточно немного меньше моющего средства, чем указано.

3. Закройте крышку камеры для моющего средства.



- ✓ Крышка фиксируется со щелчком.
- ✓ Камера для моющего средства открывается автоматически во время выполнения программы в самый подходящий для этого момент. Порошкообразные или жидкие моющие средства распределяются внутри резервуара для мытья и растворяются. Таблетки падают на подставку для них и растворяются дозированно. Не кладите никакие предметы на подставку для таблеток моющего средства, чтобы таблетка могла равномерно раствориться.

**Совет:** Если вы используете порошкообразное моющее средство и выбрали программу с предварительным ополаскиванием, можно дополнительно насыпать немного моющего средства на внутреннюю сторону дверцы прибора.

## Посуда

Мойте в посудомоечной машине посуду, только пригодную для этого.

**Указание:** Декоративные рисунки, алюминиевые и серебряные детали посуды могут при мытье в машине изменить

цвет или потускнеть. Чувствительные сорта стекла могут после нескольких циклов мытья потускнеть.

## Повреждение стекла и посуды

Избегайте повреждений стекла и посуды.

ПРИЧИНА	РЕКОМЕНДАЦИЯ
<p>Следующие виды посуды не пригодны для мытья в посудомоечной машине:</p> <ul style="list-style-type: none"> <li>• деревянные столовые приборы и посуда</li> <li>• стаканы с росписью, старинная посуда и посуда с художественным оформлением</li> <li>• пластмассовая посуда, не выдерживающая высокой температуры</li> <li>• медная и оловянная посуда</li> <li>• посуда, испачканная золой, воском, смазкой или краской</li> <li>• очень мелкая посуда</li> </ul>	<p>Мойте только посуду, обозначенную изготовителем как пригодную для посудомоечных машин.</p>
<p>Стекло и посуда не пригодны для посудомоечной машины.</p>	<p>Мойте только стекло и фарфор, обозначенные изготовителем как пригодные для посудомоечных машин.</p>

ПРИЧИНА	РЕКОМЕНДАЦИЯ
<p>Химический состав моющего средства наносит ущерб.</p>	<p>Используйте моющее средство, обозначенное изготовителем как щадящее для посуды.</p>
<p>Моющие средства с высоким содержанием едкой щелочи или кислоты, особенно из ремесленной или промышленной сферы, например, средства по уходу за машиной, в сочетании с алюминиевыми частями не пригодны для посудомоечных машин.</p>	<p>Если вы используете моющие средства с высоким содержанием едкой щелочи или кислоты, особенно из ремесленной или промышленной сферы, не помещайте вовнутрь посудомоечной машины алюминевые части.</p>
<p>Температура воды данной программы слишком высокая.</p>	<p>Выберите программу с более низкими температурами. Вынимайте стекло и столовые приборы из прибора вскоре после окончания программы.</p>

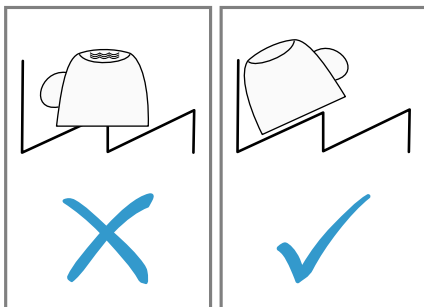
## Размещение посуды

Размещайте посуду правильно, чтобы достичь наилучшего результата мытья, а также избежать ущерба для посуды и прибора.

### Советы

- Используя посудомоечную машину, вы экономите энергию и воду в сравнении с мытьем вручную.

- Для экономии энергии и воды загрузите в машину указанное число столовых приборов.
- Чтобы добиться лучших результатов мытья и сушки, ставьте выпуклую или вогнутую посуду под наклоном, чтобы с нее могла стекать вода.



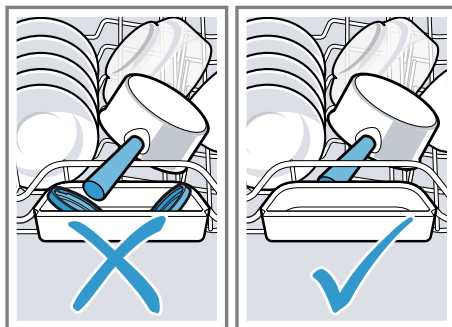
1. Удаляйте крупные остатки пищи с посуды.

Для экономии ресурсов не ополаскивайте посуду в проточной воде перед мытьем.

2. Размещая посуду, учитывайте следующее:

- Сильно загрязненную посуду, например кастрюли, размещайте в нижней корзине для посуды. Более интенсивная струя воды обеспечит лучшие результаты мытья.
- Чтобы не нанести ущерб посуде, размещайте ее в надежной, устойчивой позиции.
- Во избежание травм размещайте столовые приборы острой и режущей стороной вниз.
- Ставьте сосуды горловиной вниз, чтобы в них не собиралась вода.
- Не блокируйте распылительные коромысла, чтобы они могли вращаться.

- Не кладите маленькие предметы на подставку для таблеток моющего средства и не загромождайте эту подставку посудой, чтобы не блокировать крышку камеры для моющего средства.



## Выгрузка посуды

### **⚠ ПРЕДУПРЕЖДЕНИЕ** Опасность травмирования!

Горячая посуда может вызвать ожоги на коже. Горячая посуда чувствительна к ударам, может разбиться и стать причиной травм.


- После окончания программы подождите, пока посуда немного охладится и только после этого выгружайте ее.
1. Чтобы избежать попадания капель воды на посуду сверху, выгружайте посуду снизу вверх.
  2. Проверьте стенки посудомоечной машины и принадлежности на наличие загрязнений и, если нужно, очистите их.  
→ "Очистка и уход", Стр.46

## Стандартное управление

### Открывание дверцы прибора

- Откройте дверцу прибора.

### Включение прибора

- Нажмите 

На приборе предварительно установлена программа Эко 50°.

Программа Эко 50° особенно безопасна для окружающей среды и отлично подходит для мытья среднезагрязненной посуды. В отношении потребления электроэнергии и воды это самая эффективная программа для такой посуды; она соответствует Директиве ЕС по экологическому проектированию электропотребляющей продукции.

### Установка программы

Чтобы адаптировать процесс мытья к загрязненности посуды, установите подходящую программу.

- Нажмите нужную кнопку выбора программ.
- ✓ Программа установлена и кнопка выбора программ мигает.

### Установка дополнительной функции









Чтобы дополнить выбранную программу мытья, вы можете установить дополнительные функции.





**Указание:** Возможные дополнительные функции зависят от выбранной программы.

- Нажмите на кнопку нужной дополнительной функции.
- ✓ Дополнительная функция установлена и ее кнопка мигает.

### Настройка таймера запуска

Вы можете отложить запуск программы на период времени до 24 часов.

1. Нажмите   или  .
- ✓ На дисплее появляется "00h:00m".
2. Символами   или   установите нужное время запуска программы.
3. Нажмите Start.
- ✓ Таймер запуска активирован.

**Совет:** Чтобы деактивировать таймер запуска, нажимайте   или  , пока на дисплее не появится "00h:00m".

### Запуск программы

- Нажмите Start.
- ✓ Программа окончена, если на дисплее появляется "00h:00m".

### Указания

- Если во время эксплуатации вам необходимо дозагрузить посуду, не используйте подставку для таблеток моющего средства в качестве ручки для извлечения верхней корзины для посуды. При этом возможен контакт с частично растворенной таблеткой.
- Изменить выполняемую программу вы можете, только если сначала прервете ее.
  - "Отмена программы", Стр.41
- С целью экономии электроэнергии посудомоечная машина выключается через 1 минуту по окончании про-



граммы. Если вы откроете дверцу сразу по окончании программы, прибор выключится через 4 секунды.

## Прерывание программы

**Указание:** Если вы открыли дверцу нагретого прибора, тогда дверцу прибора, то сначала ее следует притворить на несколько минут, а затем закрыть. Этим вы предотвратите возникновение в приборе высокого давления и резкое открывание дверцы.

1. Нажмите ①.
- ✓ Программа сохраняется в памяти и прибор выключается.
2. Чтобы возобновить программу, нажмите кнопку ①.

## Отмена программы

Чтобы закончить программу быстрее или изменить запущенную программу, нужно сначала отменить ее.

1. Откройте дверцу прибора.
2. Нажимайте Reset 3 sec. прим. 3 секунды.
3. Закройте дверцу прибора.
- ✓ Программа прерывается и будет окончена примерно через 1 минуту.

## Выключение прибора

1. Соблюдайте указания по "безопасному использованию" → Стр.13.
2. Нажмите ①.

**Совет:** Если во время цикла мытья нажать ①, выполняемая программа прерывается. Когда вы включите прибор, программа автоматически возобновится.

## Базовые установки

Вы можете отрегулировать прибор согласно вашим потребностям.

### Обзор базовых установок

Базовые установки зависят от оснащения прибора.

БАЗОВАЯ УСТАНОВКА	ТЕКСТ НА ДИСПЛЕЕ	ВЫБОР	ОПИСАНИЕ
Жесткость воды	H:04	H:00 - H:07	Настройка системы умягчения воды на жесткость воды. → <i>"Настройка системы умягчения воды", Стр.31</i> На уровне H:00 система умягчения воды выключается.
Подача ополаскивателя	r:05	r:00 - r:06	Настройте количество добавляемого ополаскивателя. → <i>"Настройка количества добавляемого ополаскивателя", Стр.33</i> На уровне r:00 система ополаскивания выключается.
Установка сенсоров	SE:00	SE:00 - SE:02	Настройка сенсора воды для распознавания загрязненности. → <i>"Сенсоры", Стр.15</i>
Дополнительная сушка	d:00	d:00 - d:01	При завершающем ополаскивании температура повышается, что позволяет достичь лучшего результата сушки посуды. Продолжительность выполнения программы может при этом незначительно увеличиться. <b>Указание:</b> Не пригодно для хрупкой посуды. Включение "d:01" или выключение "d:00" экстрасушки.

БАЗОВАЯ УСТАНОВКА	ТЕКСТ НА ДИСПЛЕЕ	ВЫБОР	ОПИСАНИЕ
Горячая вода	A:00	A:00 - A:01	<p>Установка подвода холодной или горячей воды. Настройте прибор только на горячую воду, если вода нагревается энергетически экономично и при наличии соответствующего оборудования, напр., солнечной установки с циркуляционным трубопроводом. Температура воды должна составлять не менее 40 °С и не более 60 °С.</p> <p>Включение "A:01" или выключение "A:00" горячей воды.</p>
Auto Power Off (Автоматическое выключение прибора по окончании программы)	P:01	P:00 - P:02	<p>Активация или деактивация автоматического выключения прибора по окончании программы.</p> <p>Возможны следующие установки:</p> <ul style="list-style-type: none"> <li>• При установке "P:00" прибор не выключается автоматически.</li> <li>• При установке "P:01" прибор выключается через 1 минуту.</li> <li>• При установке "P:02" прибор выключается через 2 часа.</li> </ul> <p>При установках "P:01" и "P:02" внутреннее освещение выключено.</p> <p><b>Совет:</b> Чтобы включить внутреннее освещение, нажмите кнопку ①.</p>

БАЗОВАЯ УСТАНОВКА	ТЕКСТ НА ДИСПЛЕЕ	ВЫБОР	ОПИСАНИЕ
Внутреннее освещение	E:01	E:00 - E:01	<p>Освещение внутреннего отделения.</p> <ul style="list-style-type: none"> <li>• При установке "E:00" внутреннее освещение выключено.</li> <li>• При установке "E:01" внутреннее освещение можно активировать кнопкой ВКЛ./ВЫКЛ. ①.</li> </ul> <p>При открытой дверце прибора внутреннее освещение автоматически выключается через 15 минут.</p>
Time-beam-on-floor	S:01	S:00 - S:01	<p>Включение или выключение функции Time-beam-on-floor. Во время выполнения программы информация о статусе отложенного старта, о программе или времени до окончания программы проецируется на пол под дверцей прибора. При выдвинутом плинтусном основании или при установке посудомоечной машины по методу верхнего монтажа, когда дверца машины находится на одном уровне с фронтальной поверхностью мебели, индикация не видна.</p> <p>На уровне "S:00" выключается функция Time-beam-on-floor.</p>

БАЗОВАЯ УСТАНОВКА	ТЕКСТ НА ДИСПЛЕЕ	ВЫБОР	ОПИСАНИЕ
Программа запуска	SP:01	SP:00 - SP:01	Установка предварительно заданной программы при включении прибора. <ul style="list-style-type: none"> <li>• При установке "SP:00" при включении прибора предварительно настроена последняя выбранная программа.</li> <li>• При установке "SP:01" при включении прибора предварительно настроена программа Эко 50°.</li> </ul>
Громкость звукового сигнала	SL:02	SL:00 -SL:03	Регулирование громкости звукового сигнала. Акустическая индикация окончания программы посредством звукового сигнала. На ступени "SL:00" звуковой сигнал выключается.
Громкость кнопок	bl:02	bl:00 - bl:03	Установка громкости кнопок при их задействовании. На ступени "bl:00" звук кнопок выключается.
Заводская установка	rE	Запуск с помощью $\oplus$ Y:ES Нажмите $\oplus$ для подтверждения	Возврат измененных установок к заводским. Следует выполнить установки для первого ввода в эксплуатацию.

## Изменение базовых установок

1. Откройте дверцу прибора.
2. Нажмите  $\textcircled{1}$ .
3. Чтобы открыть базовые установки, нажимайте **setup 3 sec.** 3 секунды.
  - ✓ На дисплее отображается H:xx.
  - ✓ На дисплее отображается **set**.
4. Нажимайте **setup 3 sec.**, пока на дисплее не появится нужная установка.

5. Нажимайте  $\ominus$  или  $\oplus$ , пока на дисплее не появится нужное значение.

Вы можете изменить несколько установок.
6. Для сохранения установок в памяти нажимайте **setup 3 sec.** 3 секунды.
7. Закройте дверцу прибора.

## Очистка и уход

Для долговременной исправной работы прибора требуется его тщательная очистка и уход.

### Очистка резервуара для мытья

#### ПРЕДУПРЕЖДЕНИЕ

##### Опасность для здоровья!

Использование моющих средств, содержащих хлор, может нанести ущерб здоровью.

- Ни в коем случае не используйте моющие средства, содержащие хлор.
1. Удаляйте крупные загрязнения во внутреннем отделении влажной матерчатой салфеткой.
  2. В камеру для моющего средства заполните моющее средство.
  3. Выберите программу с максимальной температурой.
  4. "Запустите программу без посуды."  
→ Стр.40

### Самоочистка внутреннего отделения

Для удаления отложений прибор регулярно выполняет самоочистку внутреннего отделения.

Выполнение программы автоматически адаптируется к самоочистке, например, на короткое время повышается температура в процессе очистки. Может повышаться расход, например, воды и электроэнергии.

Если внутреннее отделение не очищается больше само в достаточной степени и образуются отложения, учитывайте приведенную ниже информацию:

→ "Очистка резервуара для мытья",  
Стр.46.

### Моющие средства

Используйте только подходящие моющие средства для очистки прибора.

→ "Безопасная эксплуатация", Стр.13

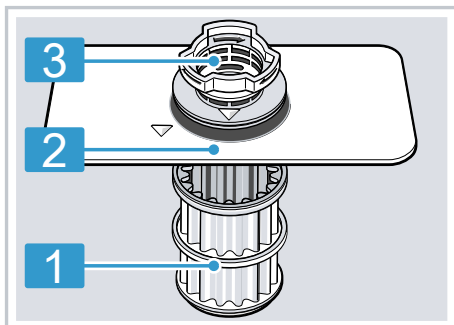
### Рекомендации по уходу за прибором

Учитывайте рекомендации по уходу за своим прибором, чтобы обеспечить его функционирование надолго.

МЕРОПРИЯТИЕ	ПРЕИМУЩЕСТВО
Регулярно протирайте уплотнения дверцы, переднюю панель посудомоечной машины и панель управления влажной матерчатой салфеткой с небольшим количеством моющего средства.	Так части прибора останутся чистыми и гигиеничными.
При длительных перерывах в работе оставьте дверцу прибора прислоненной.	Этим предотвращается возникновение неприятных запахов.

## Фильтрующая система

Фильтрующая система отфильтровывает крупные загрязнения из циркулирующей промывочной воды.

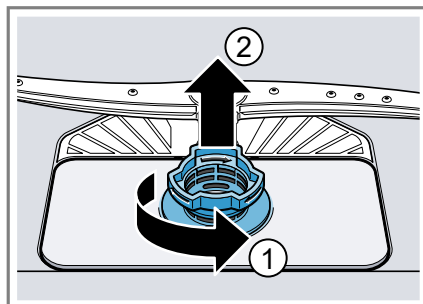


1	Микрофильтр
2	Фильтр тонкой очистки
3	Фильтр грубой очистки

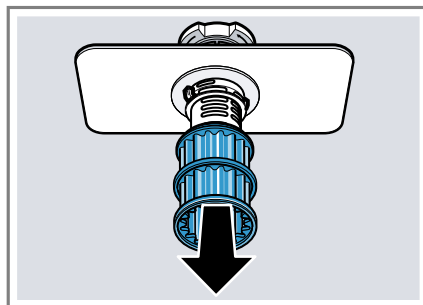
## Очистка фильтров

Загрязнения из воды для мытья посуды могут засорить фильтры.

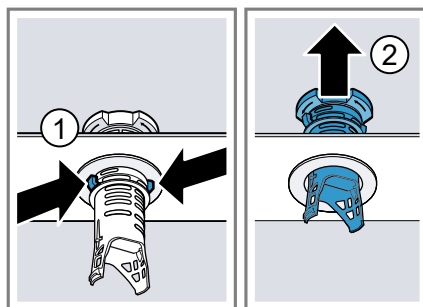
1. После каждого мытья посуды фильтры следует проверять на наличие в них остатков пищи.
2. Фильтр грубой очистки поверните против часовой стрелки ① и извлеките фильтрующую систему ②.
  - Следите за тем, чтобы в поддон насоса не упали посторонние предметы.



3. Выньте микрофильтр движением вниз.



4. Сожмите стопорные выступы ① и выньте фильтр грубой очистки ② движением вверх.



5. Промойте фильтрующие элементы проточной водой.

Тщательно очистите загрязненный край между фильтрами грубой и тонкой очистки.

6. Выполните сборку фильтрующей системы.

Учтите, что на фильтре грубой очистки стопорные выступы зафиксированы.

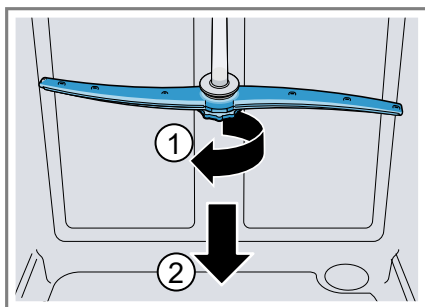
7. Вставьте фильтрующую систему в прибор и поверните фильтр для грубой очистки по часовой стрелке.

Учтите, что маркировки в виде стрелок должны располагаться друг напротив друга.

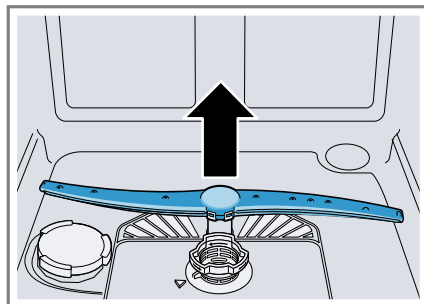
## Очистка распылительных коромысел

Накипь и загрязнения из воды для мытья посуды могут заблокировать форсунки и опорные узлы распылительных коромысел. Регулярно очищайте распылительные коромысла.

1. Отвинтите верхнее распылительное коромысло ① и снимите его, потянув вниз ②.



2. Снимите нижнее распылительное коромысло, потянув вверх.



3. Под проточной водой проверьте выходные отверстия распылительных коромысел на отсутствие засорений и, если нужно, удалите посторонние предметы.
4. Установите нижнее распылительное коромысло.
  - ✓ Оно фиксируется со щелчком.
5. Установите верхнее распылительное коромысло и прочно прикрутите.



## Устранение неисправностей

Вы можете самостоятельно устранить незначительные неисправности вашего прибора. Воспользуйтесь информацией из главы «Устранение неисправностей» перед обращением в сервисную службу. Это позволит избежать дополнительных расходов.

### ПРЕДУПРЕЖДЕНИЕ

#### Опасность поражения электрическим током!

При неквалифицированном ремонте прибор может стать источником опасности.

- Ремонтить прибор разрешается только квалифицированным специалистам.
- Для ремонта прибора можно использовать только оригинальные запчасти.
- В случае повреждения сетевого кабеля данного прибора его необходимо заменить специальным соединительным кабелем, который можно приобрести у производителя изготовителя или через его сервисную службу.

### Код ошибки / индикация ошибки / сигнал

НЕИСПРАВНОСТЬ	ПРИЧИНА	УСТРАНЕНИЕ НЕИСПРАВНОСТИ
E:07 светится.	Всасывающее отверстие перекрыто посудой.	<ul style="list-style-type: none"> <li>• Разместите посуду в приборе таким образом, чтобы "всасывающее отверстие" → Стр.18 не перекрывалось.</li> </ul>
E:12 светится.	Прибор обнаружил, что нагревательный элемент покрыт отложениями.	<ol style="list-style-type: none"> <li>1. Очистите прибор от накипи.</li> <li>2. Эксплуатируйте прибор только с системой умягчения воды.</li> </ol>
E:14 светится.	Водозащитная система активирована.	<ol style="list-style-type: none"> <li>1. Закройте водопроводный кран.</li> <li>2. Обратитесь в сервисную службу.</li> </ol>
E:15 светится.	Водозащитная система активирована.	<ol style="list-style-type: none"> <li>1. Закройте водопроводный кран.</li> <li>2. Обратитесь в сервисную службу.</li> </ol>
E:16 светится.	В прибор постоянно льется вода.	<ol style="list-style-type: none"> <li>1. Закройте водопроводный кран.</li> <li>2. Обратитесь в сервисную службу.</li> </ol>
E:18 или индикатор подачи воды светится.	Подводящий шланг перегнут.	<ul style="list-style-type: none"> <li>• Проложите подводящий шланг без загибов.</li> </ul>

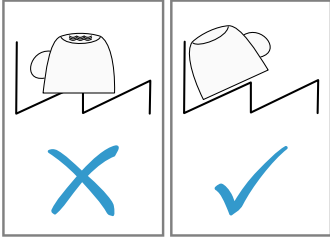
НЕИСПРАВНОСТЬ	ПРИЧИНА	УСТРАНЕНИЕ НЕИСПРАВНОСТИ
E:18 или индикатор подачи воды светится.	Водопроводный кран закрыт.	<ul style="list-style-type: none"> <li>• Откройте водопроводный кран.</li> </ul>
	Водопроводный кран заклинило или он забит накипью.	<ul style="list-style-type: none"> <li>• Откройте водопроводный кран.</li> </ul> <p>Количество воды, протекающей при открытой подаче воды, должно составлять не менее 10 л/мин.</p>
	Засорился фильтр в месте подачи воды.	<ol style="list-style-type: none"> <li>1. Выключите прибор.</li> <li>2. Выньте штепсельную вилку из розетки.</li> <li>3. Закройте водопроводный кран.</li> <li>4. Отвинтите патрубок подключения к водопроводу.</li> <li>5. Выньте фильтр из подводящего шланга.</li> </ol> <div data-bbox="692 815 1021 1050" style="text-align: center;"> </div> <ol style="list-style-type: none"> <li>6. Очистите фильтр.</li> <li>7. Вставьте фильтр в подводящий шланг.</li> <li>8. Привинтите патрубок подключения к водопроводу.</li> <li>9. Проверьте патрубок подключения к водопроводу на герметичность.</li> <li>10. Подключите электропитание.</li> <li>11. Включите прибор.</li> </ol>
E:22 светится.	Фильтры загрязнены или засорены.	<ul style="list-style-type: none"> <li>• Очистите фильтры. → "Очистка фильтров", Стр.47</li> </ul>

НЕИСПРАВНОСТЬ	ПРИЧИНА	УСТРАНЕНИЕ НЕИСПРАВНОСТИ
E:24 светится. Вода не откачивается.	Сливной шланг засорен или перегнут.	<ol style="list-style-type: none"> <li>1. Проложите сливной шланг без перегибов.</li> <li>2. Удалите отложения.</li> </ol>
	Подсоединение к сифону еще закрыто.	<ul style="list-style-type: none"> <li>• Проверьте подсоединение на сифоне и откройте его при необходимости.</li> </ul>
	Крышка откачивающего насоса не закреплена.	<ul style="list-style-type: none"> <li>• Зафиксируйте крышку "откачивающего насоса" → Стр.66 надлежащим образом.</li> </ul>
E:25 светится.	Откачивающий насос заблокирован.	<ul style="list-style-type: none"> <li>• Очистите откачивающий насос. → "Очистка откачивающего насоса", Стр.66</li> </ul>
	Крышка откачивающего насоса не закреплена	<ul style="list-style-type: none"> <li>• Зафиксируйте крышку "откачивающего насоса" → Стр.66 надлежащим образом.</li> </ul>
E:27 светится.	Напряжение в сети слишком низкое.	<p>Прибор исправен.</p> <ol style="list-style-type: none"> <li>1. Вызовите электрика.</li> <li>2. Поручите электрику проверить напряжение в сети и домашнюю электропроводку.</li> </ol>

НЕИСПРАВНОСТЬ	ПРИЧИНА	УСТРАНЕНИЕ НЕИСПРАВНОСТИ
<p>На индикаторе появляется другой код неисправности. от E:01 до E:30</p>	<p>Возникла техническая неисправность.</p>	<ol style="list-style-type: none"> <li>1. Нажмите ①.</li> <li>2. Выньте штекер прибора из розетки или отключите предохранитель.</li> <li>3. Подождите не менее 2 минут.</li> <li>4. Вставьте штекер прибора в розетку или включите предохранитель.</li> <li>5. Включите прибор.</li> <li>6. Если проблема возникает снова: <ul style="list-style-type: none"> <li>• Нажмите ①.</li> <li>• Закройте водопроводный кран.</li> <li>• Выньте штепсельную вилку из розетки.</li> <li>• Свяжитесь с сервисной службой и сообщите код неисправности.</li> </ul> </li> </ol>

## Результат мытья

НЕИСПРАВНОСТЬ	ПРИЧИНА	УСТРАНЕНИЕ НЕИСПРАВНОСТИ
<p>Посуда не высохла.</p>	<p>Не использован ополаскиватель или установлена слишком низкая дозировка.</p>	<ol style="list-style-type: none"> <li>1. Заполните "ополаскиватель" → Стр.33.</li> <li>2. Установите количество добавляемого ополаскивателя.</li> </ol>
	<p>У программы или программной опции нет фазы сушки, или эта фаза слишком короткая.</p>	<ul style="list-style-type: none"> <li>• Выберите программу с сушкой, например интенсивную, сильнодействующую или экономичную.</li> </ul> <p>Некоторые кнопки опций, например Variospeed, ухудшают результат сушения.</p>
	<p>Вода собирается в углублениях посуды или столовых приборов.</p>	<ul style="list-style-type: none"> <li>• Разместите посуду, по возможности, под наклоном.</li> </ul>

НЕИСПРАВНОСТЬ	ПРИЧИНА	УСТРАНЕНИЕ НЕИСПРАВНОСТИ
Посуда не высохла.		
	Используемое комбинированное моющее средство обладает низкой эффективностью сушки.	<ol style="list-style-type: none"> <li>1. Используйте ополаскиватель, чтобы повысить эффективность сушки.</li> <li>2. Используйте другое комбинированное моющее средство с лучшей эффективностью сушки.</li> </ol>
	Дополнительная сушка не активирована для повышения эффективности сушки.	<ul style="list-style-type: none"> <li>• Активируйте экстрасушку.</li> </ul>
	Посуда слишком рано выгружена из машины или процесс сушки еще не был завершен.	<ol style="list-style-type: none"> <li>1. Дождитесь окончания программы.</li> <li>2. Выгружайте посуду только через 30 минут по окончании программы.</li> </ol>
	Примененный ополаскиватель имеет ограниченную эффективность сушки.	<ul style="list-style-type: none"> <li>• Применяйте фирменные ополаскиватели.</li> </ul> <p>Экологичные продукты могут обладать ограниченной эффективностью.</p>
Пластмассовая посуда не высохла.	Не является неисправностью. Пластмасса обладает более низкими теплоаккумулирующими свойствами и хуже сушится.	<ul style="list-style-type: none"> <li>• Устранение невозможно.</li> </ul>

НЕИСПРАВНОСТЬ	ПРИЧИНА	УСТРАНЕНИЕ НЕИСПРАВНОСТИ
Столовые приборы не высохли.	Столовые приборы были плохо размещены в корзине или выдвигном контейнере для столовых приборов.	<p>В местах прилегания столовых приборов могут образоваться капли.</p> <ol style="list-style-type: none"> <li>1. "Столовые приборы, по возможности, размещайте не скучено." → <i>Стр.38</i></li> <li>2. Избегайте прилегания предметов друг к другу.</li> </ol>
Внутренние стенки прибора после мытья мокрые.	Не является неисправностью. В результате принципа действия конденсационной сушилки наличие капель воды внутри прибора обусловлено физическими свойствами и желательным. Влага из воздуха конденсируется на внутренних стенках прибора, стекает вниз и откачивается.	Никаких действий не требуется.
Остатки пищи на посуде.	Предметы посуды расположены слишком близко друг к другу или корзина переполнена.	<ol style="list-style-type: none"> <li>1. Размещайте посуду с достаточным расстоянием между предметами. Струи воды должны достигать поверхности посуды.</li> <li>2. Избегайте прилегания предметов друг к другу.</li> </ol>
	Вращение распылительного коромысла заблокировано.	<ul style="list-style-type: none"> <li>• Размещайте посуду таким образом, чтобы не препятствовать свободному вращению распылительного коромысла.</li> </ul>
	Засорились форсунки в распылительном коромысле.	<ul style="list-style-type: none"> <li>• Очистите "распылительные коромысла" → <i>Стр.48.</i></li> </ul>
	Фильтры загрязнены.	<ul style="list-style-type: none"> <li>• Очистите фильтры. → "<i>Очистка фильтров</i>"; <i>Стр.47</i></li> </ul>

НЕИСПРАВНОСТЬ	ПРИЧИНА	УСТРАНЕНИЕ НЕИСПРАВНОСТИ
Остатки пищи на посуде.	Фильтры вставлены неправильно и/или не зафиксированы.	<ol style="list-style-type: none"> <li>1. Установите фильтры надлежащим образом. → <i>"Фильтрующая система", Стр.47</i></li> <li>2. Зафиксируйте фильтры.</li> </ol>
	Выбрана слишком слабая программа мытья.	<ul style="list-style-type: none"> <li>• Выберите более интенсивную программу мытья.</li> <li>• Адаптируйте чувствительность сенсорной системы. → <i>"Сенсоры", Стр.15</i></li> </ul>
	Посуда очищена предварительно слишком тщательно. Сенсорная система выбирает слабый процесс выполнения программы. Стойкие загрязнения частично не смываются.	<ul style="list-style-type: none"> <li>• Удаляйте только крупные остатки пищи с посуды и не ополаскивайте посуду предварительно.</li> <li>• Адаптируйте чувствительность сенсорной системы. → <i>"Сенсоры", Стр.15</i></li> </ul>
	Размещенные в углах высокие узкие емкости недостаточно хорошо вымыты.	<ul style="list-style-type: none"> <li>• Не размещайте высокие узкие емкости в слишком наклонном положении и в углах.</li> </ul>
	Правая и левая стороны верхней корзины для посуды находятся не на одном уровне.	<ul style="list-style-type: none"> <li>• Установите верхнюю корзину для посуды слева и справа на одном уровне.</li> </ul>
Остатки моющего средства в приборе	Крышка камеры для моющего средства заблокирована и не открывается.	<ol style="list-style-type: none"> <li>1. Разместите посуду в верхней корзине таким образом, чтобы подставка для таблеток моющего средства не загромождалась посудой. → <i>"Размещение посуды", Стр.38</i> Посуда блокирует крышку камеры для моющего средства.</li> <li>2. Не размещайте посуду или ароматизаторы в подставке для таблеток моющего средства.</li> </ol>

НЕИСПРАВНОСТЬ	ПРИЧИНА	УСТРАНЕНИЕ НЕИСПРАВНОСТИ
Остатки моющего средства в приборе	Крышка камеры для моющего средства заблокирована таблеткой и не открывается.	<ul style="list-style-type: none"> <li>• Вкладывайте таблетки в камеру для моющего средства плашмя, а не на ребро.</li> </ul>
	Таблетки используются в быстрой или короткой программе. Время растворения таблеток не достигается.	<ul style="list-style-type: none"> <li>• Выберите более интенсивную программу или используйте "порошкообразное моющее средство" → <i>Стр.34.</i></li> </ul>
	Моющие свойства и растворимость ухудшились в результате длительного хранения или моющее средство сильно слиплось.	<ul style="list-style-type: none"> <li>• Смените "моющее средство" → <i>Стр.34.</i></li> </ul>
Образовались пятна воды на изделиях из пластмассы.	Образование капель на пластмассовых поверхностях неизбежно в силу физических свойств материала. После сушки видны пятна воды.	<ul style="list-style-type: none"> <li>• Выберите более интенсивную программу.</li> <li>• Размещайте посуду под наклоном. → <i>"Размещение посуды", Стр.38</i></li> <li>• Используйте ополаскиватель. → <i>"Ополаскиватель", Стр.33</i></li> <li>• Настройте систему умягчения воды на более высокий уровень.</li> </ul>
Во внутреннем отделении прибора или на дверце образуется стирающийся или смывающийся налет.	Вещества, входящие в состав моющего средства, откладываются на поверхности. Такой налет в большинстве случаев не поддается удалению при помощи химических средств.	<ul style="list-style-type: none"> <li>• Смените "моющее средство" → <i>Стр.34.</i></li> <li>• Очистите прибор механически.</li> </ul>
	Во внутреннем отделении прибора образуется белый налет.	<ol style="list-style-type: none"> <li>1. Настройте систему умягчения воды надлежащим образом. В большинстве случаев настройку следует повысить.</li> </ol>



НЕИСПРАВНОСТЬ	ПРИЧИНА	УСТРАНЕНИЕ НЕИСПРАВНОСТИ
Во внутреннем отделении прибора или на дверце образуется стирающийся или смывающийся налет.	Контейнер для специальной соли не завинчен.	<p><b>2.</b> Если нужно, смените моющее средство.</p> <ul style="list-style-type: none"> <li>• Завинтите контейнер для специальной соли.</li> </ul>
На посуде, во внутреннем отделении прибора или на дверце образуется белый трудноудаляемый налет.	Вещества, входящие в состав моющего средства, откладываются на поверхности. Такой налет в большинстве случаев не поддается удалению при помощи химических средств.	<ul style="list-style-type: none"> <li>• Смените "моющее средство" → <i>Стр.34.</i></li> <li>• Очистите прибор механически.</li> </ul>
	Неправильно установлен диапазон жесткости воды или жесткость воды выше 50 °dH (8,9 ммоль/л).	<ul style="list-style-type: none"> <li>• Настройте "систему умягчения воды" → <i>Стр.31</i> на соответствующую жесткость воды или добавьте специальную соль.</li> </ul>
	Недостаточная эффективность моющего средства «3в1» (3in1), биологического или экологичного моющего средства.	<ul style="list-style-type: none"> <li>• Настройте "систему умягчения воды" → <i>Стр.31</i> на соответствующую жесткость воды и используйте отдельные средства (фирменное моющее средство, соль, ополаскиватель).</li> </ul>
	Недостаточная дозировка моющего средства.	<ul style="list-style-type: none"> <li>• Дозировку моющего средства следует увеличить или заменить "моющее средство" → <i>Стр.34.</i></li> </ul>
	Выбрана слишком слабая программа мытья.	<ul style="list-style-type: none"> <li>• Выберите более интенсивную программу мытья.</li> <li>• Адаптируйте чувствительность сенсорной системы. → "<i>Сенсоры</i>", <i>Стр.15</i></li> </ul>
Следы чая или губной помады на посуде.	Слишком низкая температура воды для мытья.	<ul style="list-style-type: none"> <li>• Выберите программу с более высокой температурой воды для мытья.</li> </ul>

НЕИСПРАВНОСТЬ	ПРИЧИНА	УСТРАНЕНИЕ НЕИСПРАВНОСТИ
Следы чая или губной помады на посуде.	Недостаточная дозировка или несоответствие моющего средства.	<ul style="list-style-type: none"> <li>Используйте подходящее "моющее средство" → Стр.34 и дозируйте его в соответствии с указаниями изготовителя.</li> </ul>
	Посуда очищена предельно тщательно. Сенсорная система выбирает слабый процесс выполнения программы. Стойкие загрязнения частично не смываются.	<ul style="list-style-type: none"> <li>Удаляйте только крупные остатки пищи с посуды и не ополаскивайте посуду предельно.</li> <li>Адаптируйте чувствительность сенсорной системы. → "Сенсоры", Стр.15</li> </ul>
Цветные (синие, желтые, коричневые) трудноудаляемые или вообще неудаляемые налеты находятся во внутреннем отделении прибора или на посуде из нержавеющей стали.	Налет образуется из-за компонентов овощей (капусты, сельдерея, картофеля, макаронных изделий, ...) или водопроводной воды (марганец).	<ul style="list-style-type: none"> <li>Очистите прибор. Вы можете удалить налет путем "механической очистки" → Стр.46 или при помощи средства для мойки машины. Налет не всегда можно удалить полностью, однако он не представляет никакой опасности для здоровья.</li> </ul>
	Образование отложений из компонентов металлов на посуде из серебра или алюминия.	<ul style="list-style-type: none"> <li>Очистите прибор. Вы можете удалить налет путем "механической очистки" → Стр.46 или при помощи средства для мойки машины. Налет не всегда можно удалить полностью, однако он не представляет никакой опасности для здоровья.</li> </ul>

НЕИСПРАВНОСТЬ	ПРИЧИНА	УСТРАНЕНИЕ НЕИСПРАВНОСТИ
Цветные (желтые, оранжевые, коричневые) легкоудаляемые отложения находятся во внутреннем отделении прибора (преимущественно в области дна).	Образование отложений из компонентов остатков пищи и водопроводной воды (накипь), «мылообразные».	<ol style="list-style-type: none"> <li>1. Проверьте настройку системы умягчения воды.</li> <li>2. Заполните специальную соль. → <i>"Заполнение специальной соли", Стр.32</i></li> <li>3. Если вы используете комбинированные моющие средства (таблетки), активируйте систему умягчения воды. Соблюдайте указания к моющим средствам. → <i>"Указания к моющим средствам", Стр.36</i></li> </ol>
Пластмассовые элементы во внутреннем отделении прибора изменили цвет.	Пластмассовые элементы во внутреннем отделении прибора могут за время эксплуатации посудомоечной машины изменить свой цвет.	<ul style="list-style-type: none"> <li>● Изменение цвета может иметь место, но не влияет на функциональность прибора.</li> </ul>
Пластмассовые части изменили цвет.	Слишком низкая температура воды для мытья.	<ul style="list-style-type: none"> <li>● Выберите программу с более высокой температурой воды для мытья.</li> </ul>
	Посуда очищена предельно тщательно. Сенсорная система выбирает слабый процесс выполнения программы. Стойкие загрязнения частично не смываются.	<ul style="list-style-type: none"> <li>● Удаляйте только крупные остатки пищи с посуды и не ополаскивайте посуду предельно.</li> <li>● Адаптируйте чувствительность сенсорной системы. → <i>"Сенсоры", Стр.15</i></li> </ul>
Удаляемые разводы находятся на на стекле, стекле с металлическим отливом и столовых приборах.	Настроено слишком большое количество добавляемого ополаскивателя.	<ul style="list-style-type: none"> <li>● Настройте систему ополаскивания на более низкий уровень.</li> </ul>
	Не заполнен ополаскиватель.	<ul style="list-style-type: none"> <li>● → <i>"Заполнение ополаскивателя", Стр.33</i></li> </ul>
	Имеются остатки моющего средства на стадии программы завер-	<ol style="list-style-type: none"> <li>1. Разместите посуду в верхней корзине таким образом, чтобы подставка для та-</li> </ol>

НЕИСПРАВНОСТЬ	ПРИЧИНА	УСТРАНЕНИЕ НЕИСПРАВНОСТИ
<p>Удаляемые разводы находятся на стекле, стекле с металлическим отливом и столовых приборах.</p>	<p>шающего ополаскивания. Крышка камеры для моющего средства заблокирована и не открывается полностью.</p>	<p>блеток моющего средства не загромождалась посудой. → <i>"Размещение посуды"</i>, Стр.38</p> <p>Посуда блокирует крышку камеры для моющего средства.</p> <p><b>2.</b> Не размещайте посуду или ароматизаторы в подставке для таблеток моющего средства.</p>
	<p>Посуда очищена предварительно слишком тщательно. Сенсорная система выбирает слабый процесс выполнения программы. Стойкие загрязнения частично не смываются.</p>	<ul style="list-style-type: none"> <li>• Удаляйте только крупные остатки пищи с посуды и не ополаскивайте посуду предварительно.</li> <li>• Адаптируйте чувствительность сенсорной системы. → <i>"Сенсоры"</i>, Стр.15</li> </ul>

НЕИСПРАВНОСТЬ	ПРИЧИНА	УСТРАНЕНИЕ НЕИСПРАВНОСТИ
Необратимое помутнение стекла.	Изделия из стекла не устойчивы при мытье в посудомоечной машине, а только пригодны для мытья в ней.	<ul style="list-style-type: none"> <li>● Используйте устойчивые при мытье в посудомоечной машине изделия из стекла. Стаканы пригодны для мытья в посудомоечной машине, как правило, с оговорками, т. е. следует исходить из того, что со временем будут очевидны износ или изменения.</li> <li>● Избегайте продолжительной фазы парообразования (время после завершения процесса мытья посуды).</li> <li>● Используйте программу с более низкой температурой.</li> <li>● Настройте систему умягчения воды на степень жесткости воды.</li> <li>● Используйте моющее средство с компонентом для защиты стекла.</li> </ul>
Следы ржавчины на столовых приборах.	Столовые приборы недостаточно устойчивы к воздействию коррозии. Лезвия ножей чаще подвержены коррозии.	<ul style="list-style-type: none"> <li>● Используйте нержавеющие столовые приборы.</li> </ul>
	Столовые приборы ржавеют и в том случае, если вместе с ними моются ржавеющие предметы.	<ul style="list-style-type: none"> <li>● Не мойте ржавеющие предметы.</li> </ul>
	Содержание соли в воде для мытья посуды слишком высокое.	<ol style="list-style-type: none"> <li>1. Удалите просыпавшуюся специальную соль из посудомоечной машины.</li> <li>2. Прочно закрутите крышку контейнера для специальной соли.</li> </ol>

НЕИСПРАВНОСТЬ	ПРИЧИНА	УСТРАНЕНИЕ НЕИСПРАВНОСТИ
Остатки моющего средства находятся в камере для моющего средства или в подставке для таблеток моющего средства.	Распылительные коромысла были заблокированы предметами посуды, поэтому моющее средство не смывается.	<ul style="list-style-type: none"> <li>Убедитесь в том, что распылительные коромысла не заблокированы и могут свободно вращаться.</li> </ul>
	Камера для моющего средства при его заполнении была влажной.	<ul style="list-style-type: none"> <li>Заполняйте моющее средство только в сухую камеру для моющего средства.</li> </ul>
Необычно сильное пенообразование.	В контейнере для ополаскивателя находится средство для мытья посуды вручную.	<ul style="list-style-type: none"> <li>Назаведлительно заполните ополаскиватель в контейнер. → <i>"Заполнение ополаскивателя", Стр.33</i></li> </ul>
	Пролит ополаскиватель.	<ul style="list-style-type: none"> <li>Удалите ополаскиватель тканевой салфеткой.</li> </ul>
	Используемое моющее средство или средство по уходу за прибором образует слишком много пены.	<ul style="list-style-type: none"> <li>Смените марку моющего средства.</li> </ul>

### Указания на дисплее

НЕИСПРАВНОСТЬ	ПРИЧИНА	УСТРАНЕНИЕ НЕИСПРАВНОСТИ
Светится индикатор наличия специальной соли.	Нет специальной соли.	<ul style="list-style-type: none"> <li>Заполните "специальную соль" → <i>Стр.32.</i></li> </ul>
	Сенсор не может распознать специальную соль в таблетках.	<ul style="list-style-type: none"> <li>Не используйте специальную соль в таблетках.</li> </ul>
Не светится индикатор наличия специальной соли.	Система умягчения воды выключена.	<ul style="list-style-type: none"> <li>"Настройка системы умягчения воды" → <i>Стр.31</i></li> </ul>
Светится индикатор наличия ополаскивателя.	Нет ополаскивателя.	<ol style="list-style-type: none"> <li>Заполните "ополаскиватель" → <i>Стр.33.</i></li> <li>Установите количество добавляемого ополаскивателя.</li> </ol>

НЕИСПРАВНОСТЬ	ПРИЧИНА	УСТРАНЕНИЕ НЕИСПРАВНОСТИ
Не светится индикатор наличия ополаскивателя.	Система ополаскивания выключена.	<ul style="list-style-type: none"> <li>• Настройте количество добавляемого ополаскивателя. → "Настройка количества добавляемого ополаскивателя", Стр.33</li> <li>→ "Настройка количества добавляемого ополаскивателя", Стр.33</li> </ul>

## Сбои в работе

НЕИСПРАВНОСТЬ	ПРИЧИНА	УСТРАНЕНИЕ НЕИСПРАВНОСТИ
По окончании программы в приборе остается вода.	Засорилась система фильтров или участок под фильтрами.	<ol style="list-style-type: none"> <li>1. Очистите "фильтры" → Стр.47.</li> <li>2. Очистите "откачивающий насос" → Стр.66.</li> </ol>
	Программа еще не окончена.	<ul style="list-style-type: none"> <li>• Дождитесь окончания программы или прервите программу путем отмены (Reset).</li> <li>• → "Отмена программы", Стр.41</li> </ul>
Прибор не включается или не управляется.	Функции прибора не выполняются.	<ol style="list-style-type: none"> <li>1. Выньте штекер сетевого кабеля из розетки или отключите предохранитель.</li> <li>2. Подождите не менее 2 минут.</li> <li>3. Подключите прибор к электросети.</li> <li>4. Включите прибор.</li> </ol>
Прибор не включается.	Неисправен предохранитель в доме.	<ul style="list-style-type: none"> <li>• Проверьте предохранитель в доме.</li> </ul>
	Сетевой кабель не подсоединен к сети.	<ol style="list-style-type: none"> <li>1. Проверьте, работает ли розетка.</li> <li>2. Проверьте, полностью ли вставлен штекер сетевого кабеля в розетку и подсоединен ли он к прибору с задней стороны.</li> </ol>

НЕИСПРАВНОСТЬ	ПРИЧИНА	УСТРАНЕНИЕ НЕИСПРАВНОСТИ
Прибор не включается.	Дверца прибора не закрыта полностью.	<ul style="list-style-type: none"> <li>• Закройте дверцу прибора.</li> </ul>
Программа запускается самостоятельно.	Вы не дождались окончания программы.	<ul style="list-style-type: none"> <li>• → "Отмена программы", Стр.41</li> </ul>
Прибор останавливается во время выполнения программы или программа прекращается.	Дверца прибора не закрыта полностью.	<ul style="list-style-type: none"> <li>• Закройте дверцу прибора.</li> </ul>
	Прервана подача электроэнергии и/или воды.	<ol style="list-style-type: none"> <li>1. Проверьте подачу электроэнергии.</li> <li>2. Проверьте подачу воды.</li> </ol>
	Верхняя корзина давит на внутреннюю сторону дверцы и не позволяет надежно закрыть дверцу прибора.	<ul style="list-style-type: none"> <li>• Проверить, не вдавлены ли в заднюю стенку розетка или неснятый фиксатор шланга.</li> <li>• Разместите посуду таким образом, чтобы ее части не выступали за края корзины для посуды и не мешали надежному закрыванию дверцы прибора.</li> </ul>

## Механическое повреждение

НЕИСПРАВНОСТЬ	ПРИЧИНА	УСТРАНЕНИЕ НЕИСПРАВНОСТИ
Дверца прибора не закрывается.	Замок дверцы закрылся.	<ul style="list-style-type: none"> <li>• Закройте дверцу прибора, приложив большее усилие.</li> </ul>
	Дверца блокируется вследствие неправильного монтажа.	<ul style="list-style-type: none"> <li>• Проверьте, правильно ли был смонтирован прибор. Дверца прибора, декоративная панель или навесные компоненты не должны при закрывании сталкиваться с соседними шкафами или столешницей.</li> </ul>
Крышка камеры для моющего средства не закрывается.	Камера для моющего средства или крышка заблокированы слипшимися остатками моющего средства.	<ul style="list-style-type: none"> <li>• Удалите остатки моющего средства.</li> </ul>



## Шумы

НЕИСПРАВНОСТЬ	ПРИЧИНА	УСТРАНЕНИЕ НЕИСПРАВНОСТИ
Постукивание при работе впускных клапанов.	Связано с внутренней проводкой дома. Прибор исправен. Не влияет на функционирование прибора.	<ul style="list-style-type: none"> <li>• Устранение возможно только путем изменения внутренней проводки.</li> </ul>
Постукивание или дребезжание.	Распылительное коромысло ударяет по посуде.	<ul style="list-style-type: none"> <li>• Разместите посуду таким образом, чтобы распылительные коромысла не ударяли по ней.</li> </ul>
	При недостаточной загрузке струи воды падают прямо на внутренние стенки резервуара.	<ul style="list-style-type: none"> <li>• Распределяйте посуду равномерно.</li> <li>• Загрузите больше посуды в прибор.</li> </ul>
	Легкие предметы посуды передвигаются во время мытья.	<ul style="list-style-type: none"> <li>• Легкую посуду размещайте устойчиво.</li> </ul>

## Очистка откачивающего насоса

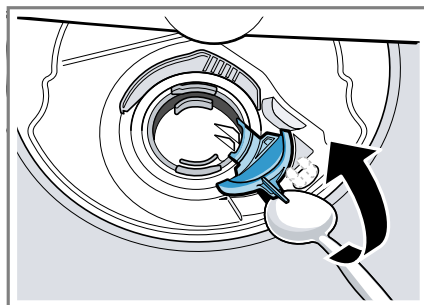
Крупные остатки пищи или посторонние предметы могут блокировать откачивающий насос. Если вода для мытья посуды больше не сливается надлежащим образом, следует очистить откачивающий насос.

### **⚠ ПРЕДУПРЕЖДЕНИЕ**

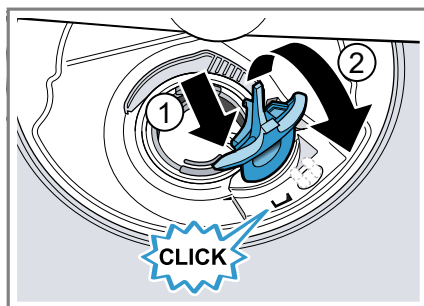
#### **Опасность травмирования!**

Острые и колющие предметы или осколки стекла могут заблокировать откачивающий насос и привести к травмам.

- Осторожно удалите посторонние предметы.
1. Отсоедините прибор от электросети.
  2. Снимите верхнюю и нижнюю корзину для посуды.
  3. Выньте фильтрующую систему.
  4. Вычерпайте имеющуюся воду.  
Если нужно, воспользуйтесь губкой.
  5. Извлеките крышку насоса с помощью ложки и возьмитесь за язычок.



6. Приподнимите крышку насоса, направив ее наискось вовнутрь, и снимите.
7. Удалите остатки пищи и посторонние тела в области крыльчатки.
8. Вставьте крышку насоса ① и прижмите ее вниз ②.



- ✓ Крышка насоса фиксируется со щелчком.
9. Установите фильтрующую систему.
  10. Вставьте нижнюю и верхнюю корзину для посуды.

## Транспортировка, хранение и утилизация

В данном разделе описана подготовка бытового прибора к транспортировке и хранению. Приведены также указания по утилизации старых бытовых приборов.

### Демонтаж прибора

1. Отсоедините прибор от электросети.
2. Закройте водопроводный кран.
3. Отсоедините подключение к канализации.
4. Отсоедините подключение к питьевой воде.
5. Отвинтите крепежные винты от мебели при их наличии.
6. Снимите цокольную панель при ее наличии.
7. Осторожно извлеките прибор, подтягивая при этом шланг.

### Защита прибора от замерзания

Если прибор находится в помещении, подверженном угрозе замерзания, например, в загородном доме, опорожните прибор полностью.

- "Опорожните прибор." → Стр.67

### Транспортировка прибора

Во избежание повреждений прибора опорожните его перед транспортировкой.

**Указание:** Прибор следует транспортировать только в вертикальном положении, чтобы в систему управления не попала остаточная вода, так как это может нанести ущерб прибору.

1. Извлеките посуду из прибора.

2. Зафиксируйте незакрепленные детали.
3. "Включите прибор." → Стр.40
4. Выберите программу с наиболее высокой температурой.
5. "Запустите программу." → Стр.40
6. Для опорожнения прибора прервите программу примерно через 4 минуты.  
→ "Отмена программы", Стр.41
7. "Выключите прибор." → Стр.41
8. Закройте водопроводный кран.
9. Чтобы удалить остаточную воду из прибора, отсоедините подводящий шланг и дайте воде стечь.

### Утилизация старого бытового прибора

Утилизация в соответствии с экологическими нормами обеспечивает возможность вторичного использования ценных сырьевых материалов.

### ПРЕДУПРЕЖДЕНИЕ


#### Опасность для здоровья!

- Дети могут оказаться запертыми внутри прибора, подвергая свою жизнь опасности.
- На отслуживших приборах отсоедините вилку сетевого кабеля, после чего разрежьте сетевой кабель и приведите в негодность замок дверцы прибора, чтобы дверца более не могла закрываться.
1. Выньте из розетки вилку сетевого кабеля.
  2. Обрежьте сетевой кабель прибора.
  3. Утилизируйте прибор в соответствии с экологическими нормами.



Данный прибор имеет отметку о соответствии европейским нормам 2012/19/EU утилизации электрических и электронных приборов (waste electrical and electronic equipment - WEEE). Данные нормы определяют действующие на территории Евросоюза правила возврата и утилизации старых приборов.

## Класс энергетической эффективности

 Класс энергетической эффективности в Российской Федерации: А  
Хранить в сухом закрытом помещении. Дата изготовления изделия указана в его серийном номере. Например, серийный номер 19 45 указывает на то, что изделие было изготовлено на сорок пятой неделе 2019 года. Информация о изготовителе и импортере.

Изготовитель:	ИКЕА оф Свиден АБ, а/я 702, 343 81, Эльмхульт, Швеция
Импортер:	ООО "ИКЕА ТОРГ", Россия, 141400, Мо- сковская область, г. Химки, Микро- район «ИКЕА», корп. 1; тел.: +7 (495) 737-5301, факс: +7 (495) 737-5324
По вопросам качества товаров ИКЕА обращайтесь к продавцу:	ООО "ИКЕА ДОМ", Россия, 141400, Мо- сковская область, г. Химки, Микро- район «ИКЕА», корп. 1; тел.: +7 (495) 666-2929, <a href="http://www.ikea.ru">www.ikea.ru</a>

Изготовлено в Германии

## Технические характеристики

Здесь вы найдете цифры и факты, относящиеся к вашему прибору.

Название модели	BDW DISK 598 NE
Тип продукта	Встроенная посудомоечная машина
Вес	Макс.: 60 кг
Напряжение	220 - 240 В, 50 Гц или 60 Гц
Подключенная мощность	2000 - 2400 Вт

Защита предохранителями	10 - 16 А
-------------------------	-----------

Потребляемая мощность	Выключенное состояние/состояние готовности: 0,50 Вт Включенное состояние: 0,50 Вт Сетевой режим готовности: - Вт Длительность включенного состояния: 0 мин Время, после которого прибор переключается в сетевой режим готовности: - мин Соответствует актуальным предписаниям (ЕС) по маркировкам с информацией об энергопотреблении и экологическому проектированию на момент выпуска в реализацию. Дополнительные функции и настройки могут повысить потребляемую мощность и увеличить временные значения.
-----------------------	--

Давление воды	<ul style="list-style-type: none"> <li>• мин. 0,05 МПа (0,5 бар)</li> <li>• макс. 1 МПа (10 бар)</li> </ul>
Количество подаваемой воды	мин. 10 л/мин
Температура воды	Холодная вода. Горячая вода макс.: 60 °С
Вместимость	14 стандартных столовых приборов

## Гарантия IKEA

Частые вопросы о гарантии:

### Каков срок действия гарантии IKEA?

Эта гарантия действует пять (5) лет с даты покупки прибора в IKEA. Факт покупки должен быть подтвержден товарным чеком. Выполнение сервисных работ в течение гарантийного срока не ведет к продлению этого срока.

### Кто выполняет сервис?

Сервисное предприятие IKEA выполняет сервис самостоятельно или посредством уполномоченных сервисных партнеров.

### На что распространяется гарантия?

Гарантия распространяется только на бытовое пользование соответствующим изделием. Исключения приведены в разделе «На что гарантия не распространяется?». В течение гарантийного срока покрываются затраты на ремонт, запчасти, а также выполнение работ и выезд специалиста, при условии, что прибор доступен для ремонта без особых трудозатрат. В этом отношении действуют соответствующие местные нормы. Замененные части переходят в собственность IKEA.

### Что предпринимает IKEA для устранения проблемы?

Сервисное предприятие, назначенное компанией IKEA, освидетельствует изделие и на свое усмотрение решает, является ли случай гарантийным. Если случай является гарантийным, то сервисное предприятие IKEA или уполномоченный сервисный партнер самостоятельно и на свое усмотрение решает, ремонтировать дефектное изделие или заменить таким же либо аналогичным.

### На что гарантия не распространяется?

- Обычный износ.
- Намеренное повреждение или повреждение по неосторожности; повреждения, возникшие из-за несоблюдения инструкции по эксплуатации, а также повреждения, возникшие из-за неправильной установки, неправильного монтажа или подключения к неправильному напряжению питания; повреждения, возникшие вследствие химической или электрохимической реакции; ржавчина, коррозия или повреждения от воды, включая, в частности, повреждения от воды с необычно высоким содер-

жением кальциевых солей; повреждения, причиненные необычными условиями окружающей среды.

- Изнашиваемые детали, в т. ч. элементы питания и лампы накаливания.
- Детали без функции и декоративные детали, которые не влияют на нормальное пользование прибором, включая любые царапины и возможные изменения цвета.
- Ущерб, понесенный из-за посторонних предметов или веществ; повреждения, возникшие в связи с чисткой прибора или прочисткой фильтров, сливной системы или отделения для моющих средств.
- Повреждения таких составляющих: стеклокерамика, принадлежности, корзины (верхняя, нижняя и для столовых приборов), уплотнения, осветительные приборы и их плафоны, индикаторы, кнопки, облицовка, крышка корпуса и ее части. Это не касается случаев, когда повреждения возникли вследствие производственной ошибки.
- Случаи, в которых при выезде специалиста не удалось обнаружить повреждений.
- Ремонт, выполненный кем-либо, кроме выбранного нами сервисного предприятия и/или сервисного партнера; применение запчастей, не являющихся оригинальными.
- Ремонт, потребовавшийся вследствие ненадлежащего или не соответствующего нормам монтажа.
- Использование прибора не в бытовых, а, например, в профессиональных целях.
- Транспортные повреждения: если покупатель самостоятельно доставляет изделие к себе домой или на другой адрес, то IKEA не несет ответственности за повреждения, могущие возникнуть при этом. В случаях, когда IKEA доставляет изделие по

указанному покупателем адресу, возникшие при этом повреждения покрываются за счет IKEA.

- Затраты на первый монтаж прибора IKEA. Однако если назначенное компанией IKEA сервисное предприятие или уполномоченный сервисный партнер ремонтирует или заменяет прибор в рамках этих гарантийных условий, то это сервисное предприятие или уполномоченный сервисный партнер выполняет, при необходимости, и повторную установку прибора либо монтаж прибора-замены.

### Местная нормативная база

Гарантия IKEA предоставляет вам определенные права, которые соответствуют нормативной базе в вашей стране или выходят за ее рамки. Данные условия никоим образом не ограничивают права потребителя, предусмотренные в соответствующей стране.

### Сфера действия

Для приборов, купленных в одной стране ЕС и перевезенных в другую страну ЕС, предлагается сервис, оговоренный в гарантийных условиях, действующих в стране назначения. Обязательство предоставлять сервис в рамках гарантии существует лишь тогда, когда прибор отвечает следующим условиям и установлен в соответствии с ними:

- технические условия, действующие в стране, где подается заявка на выполнение гарантийных обязательств,
- инструкция по монтажу и указания по технике безопасности, содержащиеся в руководстве пользователя.

### Сервис приборов IKEA

Обращайтесь в назначенный компанией IKEA уполномоченный сервисный центр:

- чтобы подать заявку на выполнение гарантийных обязательств в рамках данной гарантии
- при наличии неясностей относительно функций приборов IKEA

Чтобы мы могли обслужить вас как можно лучше, прежде чем обращаться к нам, внимательно прочитайте инструкцию по монтажу и/или эксплуатации.

### Это позволит вам связываться с нами только в тех случаях, когда вам действительно требуется помощь сервисной службы.

На последней странице этой инструкции по эксплуатации приведен полный список выбранных компанией IKEA уполномоченных сервисных центров с соответствующими телефонными номерами в той или иной стране.

### Чтобы мы могли быстро оказать вам помощь, звоните на телефонные номера, приведенные в этой инструкции по эксплуатации.

При обращении нужно иметь наготове данные соответствующего прибора. А именно:

- Серийный номер (E-Nr. = 1)
- Заводской номер (FD = 2)
- Номер артикула IKEA (8-значный код под номером прибора [E-Nr.]).
- Дата изготовления IKEA находится на этикетке сбоку внутренней стороны дверцы.

Эти данные приведены на "типовой табличке" → Стр. 18 на дверце прибора.

### СОХРАНЯЙТЕ ТОВАРНЫЙ ЧЕК!

**Указание:** Он подтверждает факт покупки и требуется для подачи заявки на выполнение гарантийных обязательств. Кроме того, товарный чек содержит обозначение IKEA и номер артикула (8-значный код) приобретенного прибора.

### **Нужна дополнительная помощь?**

По всем остальным вопросам, касающимся сервиса вашего прибора, обращайтесь на горячую линию ближайшего магазина IKEA. Прежде чем связываться с нами, внимательно прочитайте документацию своего прибора.

### **Область действия для устройств, приобретенных на территории РФ**

Действие настоящей гарантии распространяется исключительно на устройства, приобретенные на территории РФ. Обязательство предоставления услуг в рамках гарантии действует только в том случае, если при установке устройства были соблюдены следующие требования:

- технические условия государства, в котором заявлено о гарантийном случае;
- правила техники безопасности, изложенные в инструкциях по сборке и руководстве пользователя.

### **Срок службы данного изделия составляет 10 лет.**

По истечении срока службы вы можете продолжить использование изделия при условии соблюдения правил техники безопасности и других указаний, содержащихся в руководстве пользователя. В случае принятия решения о прекращении использования изделия обратитесь в местную организацию по переработке отходов для утилизации прибора в установленном порядке.

### **Особенности продажи технически сложных товаров бытового назначения, утвержденные Постановлением Правительства РФ от 19.01.1998 №55**

- Электрические приборы и машины, бытовое газовое оборудование и прочие технически сложные товары

бытового назначения до подачи в торговый зал или к месту выдачи покупки должны пройти предпродажную подготовку, которая включает: распаковку товаров, удаление заводской смазки, пыли, стружек; осмотр товара; проверку комплектности, качества изделия, наличия необходимой информации о товаре и его изготовителе; при необходимости сборку изделия и его наладку.

- Образцы предлагаемых для продажи товаров должны быть размещены в торговом зале, иметь оформленные ярлыки с указанием наименования, марки, модели, артикула, цены товара, а также краткие аннотации, сохраняющие его основные технические характеристики.
- По требованию покупателя он должен быть ознакомлен с устройством и действием товаров, которые должны демонстрироваться в собранном, технически исправном состоянии. Товары, не требующие специального оборудования для подключения, демонстрируются в действующем состоянии.
- Лицо, осуществляющее продажу, по требованию покупателя проверяет в его присутствии качество товара, его комплектность, наличие относящихся к нему документов, правильность цены.
- При передаче технически сложных бытовых товаров покупателю одновременно передаются установленные изготовителем товара комплект принадлежности и документы (технический паспорт или иной заменяющий его документ с указанием даты и места продажи, инструкция по эксплуатации и другие документы).
- В случае если кассовый чек на товар не содержит наименование товара, артикул, сорт (при наличии), вместе с товаром покупателю передается то-



варный чек, в котором указываются эти сведения, наименование продавца, дата продажи и цена товара и лицом, непосредственно осуществляющим продажу товара, представляется подпись.

- Продавец или организация, выполняющая функции продавца по договору с ним, обязаны осуществить сборку и (или) установку (подключение) на дому у покупателя технически сложного товара, самостоятельная сборка и (или) подключение которого покупателем в соответствии с обязательными требованиями или технической документацией, прилагаемой к товару (технический паспорт, инструкция по эксплуатации), не допускается.
- Информацию об организациях, выполняющих указанные работы, продавец обязан довести до сведения покупателя при продаже товаров.
- Если стоимость сборки и (или) установки товара включена в его стоимость, то указанные работы должны выполняться продавцом или соответствующей организацией бесплатно.
- Бытовые микроволновые печи, электрические духовые шкафы, тостеры, электрические чайники и прочие бытовые электроприборы, используемые для термообработки продуктов и приготовления пищи, входят в перечень товаров длительного пользования, на которые не распространяется требование покупателя о безвозмездном предоставлении ему на период ремонта или замены аналогичного товара. Утвержденное Постановлением Правительства Российской Федерации от 19.01.1998 №55 в данном случае не действует.
- Бытовые машины и приборы, бытовое газовое оборудование, бытовые газовые устройства и прочие технически сложные товары бытового назначения, в отношении которых уста-

навливается гарантийный срок, включены в перечень непродовольственных товаров надлежащего качества, не подлежащих возврату или обмену на аналогичный товар других размера, формы, габарита, фасона, расцветки или комплектации, утвержденный Постановлением Правительства РФ от 19.01.1998 №55.

## Сервисная служба

Здесь вы найдете телефонные номера сервисной службы.

Country	Phone number	Call Fee	Opening time
Australia	1300008610	Local tariff	Monday - Friday 8.00 - 24.00
België / Belgique / Belgien	024757120	Lokaal tarief / Prix d'un appel local / Ortstarif	Maandag - Vrijdag / Lundi - Vendredi / Montag - Freitag 8.00 - 17.00
България	070020818	в зависимост от тарифния план на клиента	Понеделник - Събота 8.00 - 20.00 часа
Česká republika	+420251095027	Závisí na tarifu lokálního operátora	Po - Čt 8.30 - 18.00 Pá 8.30 - 17.00
Danmark	70150909	Lokal takst	Mandag - fredag 9.00 - 20.00 Lørdag (Åbent udvalgte søndage, se IKEA.dk) 9.00 - 18.00
Deutschland	08912475328	Ortstarif	7 Tage die Woche 7.00 - 22.00
Ελλάδα	+302104277770	Τυπική αστική χρέωση	24 ώρες, 7 ημέρες την εβδομάδα
España	976 305740	llamada local	Lunes - Viernes 7.00 - 22.00 Sábado 7.00 - 15.00
France	0969327707	appel non surtaxé	lundi - dimanche 7.00 - 22.00
Hrvatska	01/5520-337	Cijena lokalnog poziva ovisno o tarifi i paketu vašeg pružatelja usluge	svaki dan od 00 - 24h
Ireland	014502655	Local tariff	Monday - Friday 8.00 - 20.00 Saturday 9.00 - 17.00 Sunday 9.00 - 16.00
Ísland	+3544312200	Venjulegur símakostnaður	Mánudagur - Föstudagur 10.00 - 17.00
Italia	02412678501	Tariffa locale	Lunedì - Venerdì 8.00 - 20.00 Sabato 8.00 - 13.00

Country	Phone number	Call Fee	Opening time
Lietuva	+370852463350	Vietinių pokalbių įkainiai	Pirmadienis - Penktadienis 9.00 - 17.00
Luxemburg / Luxembourg	26349-861	Ortstarif aus Luxembourg / Prix d'un appel local depuis le Luxembourg	Montag - Freitag / Lundi - Vendredi 8.00 - 12.00 ; 13.00 - 17.00
Magyarország	0680200201	Díjmentes telefonszám	Hívható munkanapokon 8.00 - 17.00
Nederland	09002354532 en/of 0900 BEL IKEA	15 cent/min., starttarief 4.54 cent en gebruikelijke belkosten	Maandag t/m - Vrijdag 8.00 - 20.00 Zaterdag 9.00 - 20.00
Norge	22660560	Lokal takst	Du kan bastille service hele døgnet - alle ukens dager
Österreich	0810144180	Ortstarif	7 Tage die Woche 7.00 - 22.00
Polska	801002068	Jak za połączenie lokalne lub według stawek operatora sieci komórkowej	Poniedziałek - Niedziela w godzinach 7.00 - 22.00
Portugal	214250784	custo de chamada para número fixo	segunda a sexta 8.30 - 20.00 sábado 9.00 - 18.00
România	+40212039748	Tarif normal	Lu-Vi: 8.00 - 20.00 Sam. 9.00 - 16.00
Россия	88002003040	бесплатно по России с любых номеров	круглосуточно 24/7
Schweiz / Suisse / Svizzera	0848808555	max. 0.075 CHF / min. + MwSt./TVA./IVA./ VAT.	Montag - Freitag / Lundi - Vendredi / Lunedì - Venerdì 8.00 - 17.00
Suomi	08207510790	Paikallinen tariffi, matkapuhelin 8,35 senttiä puhelua kohti + 16,69 senttiä min	Maanantaista- torstaihin 8.00 - 17.00 Perjantaihin 9.00 - 16.00
Sverige	0775700500	Lokal samtal	Måndag - Fredag 8.30 - 20.00 Lördag - Söndag 9.30 - 18.00
United Kingdom	03301343106	Local tariff	Monday - Friday 8.00 - 20.00 Saturday 9.00 - 17.00 Sunday 9.00 - 16.00

<b>Country</b>	<b>Phone number</b>	<b>Call Fee</b>	<b>Opening time</b>
Србија	+381113537009	Cijene lokalnog poziva ovisno o tarifama i paketu vašeg pružatelja usluga	Pon-Sub: 8.00 - 20.00
Slovenská republika	+420251095028	Závisí na tarife lokálního operátora	Po - Št 8.30 - 18.00 Pia 8.30 - 17.00
Latvija	www.ikea.com	-	-
Slovenija	www.ikea.com	-	-
Україна	www.ikea.com	-	-
Eesti	www.ikea.com	-	-





A series of horizontal lines for writing, consisting of 20 lines spaced evenly down the page.



Blank lined paper with horizontal ruling lines.



© Inter IKEA Systems B.V. 2020

23320

AA-2186788-4



9001598273 (001103) 642 MW